



TÜRKİYE  
YÜZYILI



MİLLİ MÜCADELE'NİN YÜZÜNCÜ YILI

T.C

SARIÇAM KAYMAKAMLIĞI

İLÇE MİLLİ EĞİTİM MÜDÜRLÜĞÜ

SEVİM TEKİN ANADOLU LİSESİ

**2024-2028 STRATEJİK PLANI**



T.C  
SARIÇAM KAYMAKAMLIĞI  
SEVİM TEKİN ANADOLU LİSESİ MÜDÜRLÜĞÜ

## 2024-2028 STRATEJİK PLANI





***“Geçmişte sayısız medeniyet kurmuş milletin çocukları olduğumuzu İspat etmek için yapmamız lazım gelen şeylerin hepsini yaptığımızı ileri süremeyiz; bu güne ve yarına bırakılmış daha büyük işlerimiz Vardır. Herhangi bir amaca ulaşmakla yetinmeyeceğiz. Durmadan Daha ileriye varmak için çalışacağız.”***



# İstiklal Marşı



Korkma, sönmez bu şafaklarda yüzen al sancak;  
Sönmeden yurdumun üstünde tüten en son ocak.  
O benim milletimin yıldızıdır, parlayacak;  
O benimdir, o benim milletimindir ancak.

Çatma, kurban olayım çehreni ey nazlı hilâl!  
Kahraman ırkıma bir gül! Ne bu şiddet, bu celâl!  
Sana olmaz dökülen kanlarımız sonra helâl...  
Hakkıdır, Hakk'a tapan, milletimin istiklâl!

Ben ezelden beridir hür yaşadım, hür yaşarım.  
Hangi çılgın bana zincir vuracakmış? Şaşarım!  
Kükremiş sel gibiyim, bendimi çiğner, aşarım.  
Yırtarım dağları, enginlere sığmam, taşarım.

Garbın âfâkını sarmışsa çelik zırhlı duvar,  
Benim iman dolu göğsüm gibi serhaddim var.  
Ulusun, korkma! Nasıl böyle bir imânı boğar,  
"Medeniyet!" dediğin tek dişi kalmış canavar?

Arkadaş! Yurduma alçakları uğratma, sakın.  
Siper et gövdeni, dursun bu hayâsızca akın.  
Doğacaktır sana va'dettiği günler Hakk'ın...  
Kim bilir, belki yarın, belki yarından da yakın.

Bastığın yerleri "toprak" diyerek geçme, tanı:  
Düşün altındaki binlerce kefensiz yatanı.  
Sen şehit oğlusun, incitme, yazıktır, atanı:  
Verme, dünyaları alsan da, bu cennet vatanı.

Kim bu cennet vatanın uğruna olmaz ki fedâ?  
Şühedâ fişkırarak toprağı sıksan, şühedâ!  
Cânı, cânânı, bütün varımı alsın da Huda,  
Etmesin tek vatanımdan beni dünyada cüdâ.

Ruhumun senden, İlâhî, şudur ancak emeli:  
Değmesin mabedimin göğsüne nâmahrem eli.  
Bu ezanlar-ki şahâdetleri dinin temeli-  
Ebedî yurdumun üstünde benim inlemeli.

O zaman vecd ile bin secde eder -varsa- taşım,  
Her cerâhamdan, İlâhî, boşanıp kanlı yaşım,  
Fışkırır ruh-ı mücerred gibi yerden na'şım;  
O zaman yükselerek arşa değer belki başım.

Dalgalan sen de şafaklar gibi ey şanlı hilâl!  
Olsun artık dökülen kanlarımın hepsi helâl.  
Ebediyen sana yok, ırkıma yok izmihlâl:  
Hakkıdır, hür yaşamış, bayrağımın hürriyet;  
Hakkıdır, Hakk'a tapan, milletimin istiklâl!

Mehmet Âkif ERSOY

# Gençliğe Hitabe



Ey Türk gençliği ! Birinci vazifen, Türk istiklâlini, Türk Cumhuriyeti'ni, ilelebet muhafaza ve müdafaa etmektir.

Mevcudiyetinin ve istikbalinin yegâne temeli budur. Bu temel, senin en kıymetli hazinendir. İstikbalde dahi, seni bu hazineden mahrum etmek isteyecek dahilî ve harici bedhahların olacaktır. Bir gün, istiklâl ve Cumhuriyet'i müdafaa mecburiyetine düşersen, vazifeye atılmak için, içinde bulunacağın vaziyetin imkân ve şerâitini düşünmeyeceksin! Bu imkân ve şerâit, çok namüsaît bir mahiyette tezahür edebilir. İstiklâl ve Cumhuriyetine kastedecek düşmanlar, bütün dünyada emsali görülmemiş bir galibiyetin mümessili olabilirler. Cebren ve hile ile aziz vatanın bütün kaleleri zaptedilmiş, bütün tersanelerine girilmiş, bütün orduları dağıtılmış ve memleketin her köşesi bilfiil işgal edilmiş olabilir. Bütün bu şerâitten daha elîm ve daha vahim olmak üzere, memleketin dahilinde, iktidara sahip olanlar gallet ve dalâlet ve hattâ hıyanet içinde bulunabilirler. Hattâ bu iktidar sahipleri, şahsî menfaatlerini, müstevlilerin siyasi emelleriyle tevhid edebilirler. Millet, fakr ü zaruret içinde harap ve bîtap düşmüş olabilir.

Ey Türk istikbalinin evlâdı! İşte, bu ahval ve şerâit içinde dahi vazifen, Türk istiklâl ve Cumhuriyetini kurtarmaktır! Muhtaç olduğun kudret, damarlarındaki asil kanda mevcuttur!

Gazi Mustafa Kemâl ATATÜRK  
20 Ekim 1927

## Okul/Kurum Bilgileri

<b>İli: ADANA</b>		<b>İlçesi: SARIÇAM</b>	
<b>Adres:</b>	YILDIRIM BEYAZIT MAH. 526 SK. NO: 25-1 İÇ KAPI NO: 1 SARIÇAM / ADANA	<b>Coğrafi Konum (link)</b>	<a href="https://maps.google.com/maps?ll=37.028037,35.399062&amp;z=16&amp;t=m&amp;hl=tr-TR&amp;gl=US&amp;mapclient=embed&amp;q=37%C2%B001%2740.9%22N%2035%C2%B023%2756.6%22E%2037.028037%2C%2035.399062@37.0280372,35.3990622">https://maps.google.com/maps?ll=37.028037,35.399062&amp;z=16&amp;t=m&amp;hl=tr-TR&amp;gl=US&amp;mapclient=embed&amp;q=37%C2%B001%2740.9%22N%2035%C2%B023%2756.6%22E%2037.028037%2C%2035.399062@37.0280372,35.3990622</a>
<b>Telefon Numarası:</b>	0322 - 341 11 29	<b>Faks Numarası:</b>	0322 - 341 08 70
<b>e- Posta Adresi:</b>	<a href="mailto:750655@meb.k12.tr">750655@meb.k12.tr</a>	<b>Web sayfası adresi:</b>	<a href="http://sevimtekinanadolulisesi.meb.k12.tr">sevimtekinanadolulisesi.meb.k12.tr</a>
<b>Kurum Kodu:</b>	750655	<b>Öğretim Şekli:</b>	TAMGÜN

Okul Bölümleri		Özel Alanlar	Var	Yok
Okul Kat Sayısı	<b>4</b>	Çok Amaçlı Salon	X	
Derslik Sayısı	<b>24</b>	Çok Amaçlı Saha	X	
Derslik Alanları (m2)	<b>48</b>	Kütüphane	X	
Kullanılan Derslik Sayısı	<b>24</b>	Fen Laboratuvarı	X	
Şube Sayısı	<b>23</b>	Bilgisayar Laboratuvarı	X	
İdari Odaların Alanı (m2)	<b>27</b>	İş Atölyesi		X
Öğretmenler Odası (m2)	<b>100</b>	Beceri Atölyesi		X
Okul Oturma Alanı (m2)	<b>660</b>	Pansiyon		X
Okul Bahçesi (Açık Alan)(m2)	<b>7022</b>			
Okul Kapalı Alan (m2)	<b>660</b>			
Sanatsal, bilimsel ve sportif amaçlı toplam alan (m <sup>2</sup> )	<b>100</b>			
Kantin (m2)	<b>48</b>			
Tuvalet Sayısı	<b>10</b>			



## SUNUŞ



2006-2007 yılında eğitim öğretime açılan okulumuzda en büyük idealimiz çağın teknolojisini yakalayıp kendi öz kültürüyle yoğrulmuş, Atatürk ilke ve inkılaplarına bağlı, öğrenmeyi öğrenen, bilgi kaynaklarına en hızlı ulaşabilen, öğrendiklerini doğru yer ve zamanda etkin bir şekilde kullanabilen, sorumluluk duygusu gelişmiş, özgüvenli, dinamik gençler yetiştirmektir.

Çağdaş uygarlık seviyesine, ancak modern bir eğitimle ulaşılacağı inancıyla eğitimle ulaşılacağı inancıyla eğitimde teknoloji kullanmanın yanı sıra öğrencilerin kişisel yeteneklerine bağlı olarak geliştirilen eğitim anlayışıyla bütünleştirileceği düşüncesindeyiz. Bu amaçla okulumuzda kişisel yeteneklerin geliştirilmesi için laboratuvarların etkin kullanılması, şiir dinletisi, yazım ve anlatım yarışmaları, Türk ve dünya edebiyatının seçkin örneklerinin sergilendiği tiyatro gösterilerini takip etme, kitap okuma alışkanlığını geliştirme, düşünme gücünü artırıcı satranç turnuvaları, ülkemizi tanıtıcı inceleme gezileri, çeşitli spor müsabakaları gibi ders içi ve ders dışı birçok etkinliklere başvurduk. Okul, veli, öğretmen paydaşlarıyla özverili bir şekilde desteklenen etkinliklerimizin öğrencilerin karakter oluşumunda göstereceği olumlu gelişmelerin ülke geleceğinde renkli bir atmosfer yaratacağı inancındayız.

Okulumuzun eğitim öğretim işlevini daha ileri, daha çağdaş, daha demokratik, daha milli bir noktaya götüreceğiz, gerçekçi ve ulaşılabilir nitelikte bir stratejik plan hazırlamada ve uygulamada, özveriyle çalışan eğitim ordumuzun en seçkin şahsiyetlerinden oluşan başta Strateji Yönetimi Ekibi ve Bütün paydaşlarımıza teşekkür eder, saygılarımı sunarım.

**İdris TEL**  
**Okul Müdürü**

# İÇİNDEKİLER

## 1. GİRİŞ VE STRATEJİK PLANIN HAZIRLIK SÜRECİ

- 1.1. Strateji Geliştirme Kurulu ve Stratejik Plan Ekibi
- 1.2. Planlama Süreci

## 2. DURUM ANALİZİ

- 2.1. Kurumsal Tarihçe
- 2.2. Uygulanmakta Olan Planın Değerlendirilmesi
- 2.3. Mevzuat Analizi
- 2.4. Üst Politika Belgelerinin Analizi
- 2.5. Faaliyet Alanları ile Ürün ve Hizmetlerin Belirlenmesi
- 2.6. Paydaş Analizi
- 2.7. Kuruluş İçi Analiz

- 2.7.1. Teşkilat Yapısı
- 2.7.2. İnsan Kaynakları
- 2.7.3. Teknolojik Düzey
- 2.7.4. Mali Kaynaklar
- 2.7.5. İstatistik Veriler

2.8. Dış Çevre Analizi (Politik, Ekonomik, Sosyal, Teknolojik, Yasal ve Çevresel Çevre Analizi -PESTLE)

2.9. Güçlü ve Zayıf Yönler ile Fırsatlar ve Tehditler (GZFT) Analizi

2.10. Tespit ve İhtiyaçların Belirlenmesi

## 3. GELECEĞE BAKIŞ

- 3.1. Misyon
- 3.2. Vizyon
- 3.3. Temel Değerler

## 4. AMAÇ, HEDEF VE STRATEJİLERİN BELİRLENMESİ

- 4.1. Amaçlar
- 4.2. Hedefler
- 4.3. Performans Göstergeleri
- 4.4. Stratejilerin Belirlenmesi
- 4.5. Maliyetlendirme

## 5. İZLEME VE DEĞERLENDİRME

## 6. Tablo/Şekil/Grafikler/Ekler



# 1. GİRİŞ VE STRATEJİK PLANIN HAZIRLIK SÜRECİ

## 1.1. Strateji Geliştirme Kurulu ve Stratejik Plan Ekibi

Tablo 1. Strateji Geliştirme Kurulu ve Stratejik Plan Ekibi Tablosu

Strateji Geliştirme Kurulu Bilgileri		Stratejik Plan Ekibi Bilgileri	
Adı Soyadı	Ünvanı	Adı Soyadı	Ünvanı
İdris TEL	Okul Müdürü	İsmail ALTIKARDEŞ	Müdür Yardımcısı
İsmail ALTIKARDEŞ	Müdür Yardımcısı	Selami ÖZKAN	Öğretmen
Semra TAŞKESEN	Öğretmen	İsmet SAYGILI	Öğretmen
Cafer ULAŞ	Öğretmen	Selda KIZILTAŞ	Öğretmen
Adem ÖZKALE	Okul Aile Birliği Başkanı	Adem ÖZKALE	Okul Aile Birliği Başkanı
Bircan EKİZ	Okul Aile Birliği Üyesi	Hanifi KURUŞOĞLU	Öğrenci Temsilcisi

## 1.2. Planlama Süreci:

2024-2028 dönemi stratejik plan hazırlanma süreci Strateji Geliştirme Kurulu ve Stratejik Plan Ekibinin oluşturulması ile başlamıştır. Ekip tarafından oluşturulan çalışma takvimi kapsamında ilk aşamada durum analizi çalışmaları yapılmış ve durum analizi aşamasında, paydaşlarımızın plan sürecine aktif katılımını sağlamak üzere paydaş anketi, toplantı ve görüşmeler yapılmıştır. Durum analizinin ardından geleceğe yönelik bölümüne geçilerek okulumuzun amaç, hedef, gösterge ve stratejileri belirlenmiştir. Bu stratejiler belirlenirken ADANA İL MEM VE Sarıçam İlçe MEM Planlarından yararlanılmıştır. 2024-2028 Stratejik planından da yararlanılmıştır. Stratejik planlama doğrultusunda bir organizasyon olarak kurumumuzun gelecekte varmak istediği ölçülebilir hedefleri ve bu hedeflere nasıl ulaşılacağı, bulunduğumuz nokta ile ulaşmayı arzu ettiğimiz durum arasındaki yolu gösteren süreç, analiz edilmeye çalışılmıştır.

## 2. DURUM ANALİZİ

Stratejik planlama sürecinin ilk adımı olan durum analizi, okulumuzun/kurumumuzun “neredeyiz?” sorusuna cevap vermektedir. Okulumuzun/kurumumuzun geleceğe yönelik amaç, hedef ve stratejiler geliştirebilmesi için öncelikle mevcut durumda hangi kaynaklara sahip olduğu ya da hangi yönlerinin eksik olduğu ayrıca, okulumuzun/kurumumuzun kontrolü dışındaki olumlu ya da olumsuz gelişmelerin neler olduğu değerlendirilmiştir. Dolayısıyla bu analiz, okulumuzun/kurumumuzun

kendisini ve çevresini daha iyi tanmasına yardımcı olacak ve stratejik planın sonraki aşamalarından daha sağlıklı sonuçlar elde edilmesini sağlayacaktır.

Durum analizi bölümünde, aşağıdaki hususlarla ilgili analiz ve değerlendirmeler yapılmıştır;

- Kurumsal tarihçe
- Uygulanmakta olan planın değerlendirilmesi
- Mevzuat analizi
- Üst politika belgelerinin analizi
- Faaliyet alanları ile ürün ve hizmetlerin belirlenmesi
- Paydaş analizi
- Kuruluş içi analiz
- Dış çevre analizi (Politik, ekonomik, sosyal, teknolojik, yasal ve çevresel analiz)
- Güçlü ve zayıf yönler ile fırsatlar ve tehditler (GZFT) analizi
- Tespit ve ihtiyaçların belirlenmesi

## 2.1. Kurumsal Tarihçe

ADANA ili, Sarıçam ilçesinde bulunan okulumuz 2006 yılında eğitim-öğretime başlamıştır. 2023-2024 Eğitim Öğretim Yılında sadece lise olarak hizmet vermeye devam etmiştir.

Okulumuzda tam gün eğitim yapılmaktadır. Okulumuz 23 derslikli olup bünyesinde 3 idari oda, 2 rehberlik servisi, 1 fen bilimleri laboratuvarı, , 1 öğretmenler odası bulunmaktadır.

Sevim Tekin Anadolu Lisesi Müdürlüğü olarak amacımız; öğrencilerimizin Atatürk, vatan, millet, bayrak, aile ve insan sevgisini benimseyen, milli ve manevi değerlere bağlı, kendine güvenen, çevresi ile iyi iletişim kurabilen, dürüst, ilkeli, çağdaş, düşünceli, hak ve sorumluluklarını bilen saygılı ve kültürel çeşitlilik içerisinde hoşgörülü bireyler olarak yetişmelerine temel hazırlamaktır.

Öğrencilerimize bilgi yüklemek yerine, onlarla ilgiye ulaşma yöntem ve tekniklerini öğretmek hedefimizdir. Bu hedefe ulaşmak için okulumuzun her türlü teknolojik araçlar ile donatımı, öğretmen- öğrencilere yönelik proje çalışmalarımız devam etmektedir.

## 2.2. Uygulanmakta Olan Stratejik Planın Değerlendirilmesi

2019-2023 yılları arasındaki Uygulanmakta olan stratejik planın değerlendirildiğinde hedef ve performans göstergelerinde hedeflenen sonuçlara COVID-19 VE 6 Şubat 2023 Depreminin oluşturduğu olumsuz durumlara rağmen ulaşıldığı görülmüştür. Yeni hazırlanacak stratejik planda mevcut çevre şartları, riskler ve üst politika belgelerinden gelen sorumluluklar dikkate alınarak yeni hedef ve performans göstergeleri belirlenmiştir.

Okulumuzda YKS sınavı net ortalamalarının yükseldiği, kurulan kütüphane ve uygulanan okuma saatleri sonucunda kitap okuma oranlarında artış olduğu belirlenmiştir. Lisansüstü eğitim alan ve mesleki hizmet içi eğitim faaliyetlerine katılan öğretmenlerimizin sayısında artış gözlenmiştir.

### 2.3. Yasal Yükümlülükler ve Mevzuat Analizi

Sevim Tekin Anadolu Lisesi Müdürlüğü, Türkiye Cumhuriyeti Devleti yapısı içinde Millî Eğitim Bakanlığının taşra teşkilatında yer alan bir kurumdur ve taşra teşkilatındaki görevlerin yürütülmesi, devletin politikalarının valilik makamına bağlı olarak gerçekleştirilmesi müdürlüğümüzün sorumlulukları arasındadır. İl Millî Eğitim Müdürlüğü Makamına karşı müdürlüğümüz birinci dereceden sorumludur. Millî Eğitim Bakanlığının devlet adına üstlendiği sorumluluğun yerine getirilmesi, kanun, tüzük, yönetmelik, yönerge, genelge ve emirler doğrultusunda Millî eğitim temel ilkeleri çerçevesinde kendisine bağlı birimleri izlemek, değerlendirmek ve geliştirme yönüyle sorumlulukları kanun ve yönetmeliklerde açıkça tanımlanmıştır. Sevim Tekin Anadolu Lisesi Müdürlüğünün yasal yetki, görev ve sorumlulukları başta T.C. Anayasası olmak 14/6/1973 tarihli ve 1739 sayılı Millî Eğitim Temel Kanunu ve 25/8/2011 tarihli ve 652 sayılı Millî Eğitim Bakanlığının Teşkilât ve Görevleri Hakkında Kanun Hükmünde Kararname hükümlerine dayanılarak 18/11/2012 tarih ve 28471 sayılı Resmî Gazetede yayınlanan yönetmelik esaslarına göre belirlenmiştir.

YASAL YÜKÜMLÜLÜK (GÖREVLER)	DAYANAK(KANUN, YÖNETMELİK, GENELGE, YÖNERGE)
Atama	657 Sayılı Devlet Memurları Kanunu
	Millî Eğitim Bakanlığına Bağlı Okul ve Kurumların Yönetici ve Öğretmenlerinin Norm Kadrolarına İlişkin Yönetmelik
	Millî Eğitim Bakanlığı Eğitim Kurumları Yöneticilerinin Atama ve Yer Değiştirmelerine İlişkin Yönetmelik
	Millî Eğitim Bakanlığı Öğretmenlerinin Atama ve Yer Değiştirme Yönetmeliği
Ödül, Disiplin	Devlet Memurları Kanunu
	6528 Sayılı Millî Eğitim Temel Kanunu İle Bazı Kanun ve Kanun Hükmünde Kararnamelerde Değişiklik Yapılmasına Dair Kanun
	Millî Eğitim Bakanlığı Personeline Başarı, Üstün Başarı ve Ödül Verilmesine Dair Yönerge
	Millî Eğitim Bakanlığı Disiplin Amirleri Yönetmeliği
Okul Yönetimi	1739 Sayılı Millî Eğitim Temel Kanunu
	Millî Eğitim Bakanlığı İlköğretim Kurumları Yönetmeliği
	Millî Eğitim Bakanlığı Okul Aile Birliği Yönetmeliği
	Millî Eğitim Bakanlığı Eğitim Bölgeleri ve Eğitim Kurulları Yönergesi
	MEB Yönetici ve Öğretmenlerin Ders ve Ek Ders Saatlerine İlişkin Karar
	Taşınır Mal Yönetmeliği
Eğitim-Öğretim	Anayasa
	1739 Sayılı Millî Eğitim Temel Kanunu
	222 Sayılı İlköğretim ve Eğitim Kanunu
	6287 Sayılı İlköğretim ve Eğitim Kanunu ile Bazı Kanunlarda Değişiklik Yapılmasına Dair Kanun
	Millî Eğitim Bakanlığı İlköğretim Kurumları Yönetmeliği
	Millî Eğitim Bakanlığı Eğitim Öğretim Çalışmalarının Planlı Yürütülmesine İlişkin Yönerge



	Milli Eğitim Bakanlığı Öğrenci Yetiştirme Kursları Yönergesi
	Milli Eğitim Bakanlığı Ders Kitapları ve Eğitim Araçları Yönetmeliği
	Milli Eğitim Bakanlığı Öğrencilerin Ders Dışı Eğitim ve Öğretim Faaliyetleri Hakkında Yönetmelik
<b>Personel İşleri</b>	Milli Eğitim Bakanlığı Personel İzin Yönergesi
	Devlet Memurları Tedavi ve Cenaze Giderleri Yönetmeliği
	Kamu Kurum ve Kuruluşlarında Çalışan Personelin Kılık Kıyafet Yönetmeliği
	Memurların Hastalık Raporlarını Verecek Hekim ve Sağlık Kurulları Hakkındaki Yönetmelik
	Milli Eğitim Bakanlığı Personeli Görevde Yükseltme ve Unvan Değişikliği Yönetmeliği
	Öğretmenlik Kariyer Basamaklarında Yükseltme Yönetmeliği
<b>Mühür, Yazışma, Arşiv</b>	Resmi Mühür Yönetmeliği
	Resmi Yazışmalarda Uygulanacak Usul ve Esaslar Hakkındaki Yönetmelik
	Milli Eğitim Bakanlığı Evrak Yönergesi
	Milli Eğitim Bakanlığı Arşiv Hizmetleri Yönetmeliği
<b>Rehberlik ve Sosyal Etkinlikler</b>	Milli Eğitim Bakanlığı Rehberlik ve Psikolojik Danışma Hizmetleri Yönet.
	Okul Spor Kulüpleri Yönetmeliği
	Milli Eğitim Bakanlığı İlköğretim ve Ortaöğretim Sosyal Etkinlikler Yönetmeliği
<b>Öğrenci İşleri</b>	Milli Eğitim Bakanlığı İlköğretim Kurumları Yönetmeliği
	Milli Eğitim Bakanlığı Demokrasi Eğitimi ve Okul Meclisleri Yönergesi
	Okul Servis Araçları Hizmet Yönetmeliği
<b>İsim ve Tanıtım</b>	Milli Eğitim Bakanlığı Kurum Tanıtım Yönetmeliği
	Milli Eğitim Bakanlığına Bağlı Kurumlara Ait Açma, Kapatma ve Ad Verme Yönetmeliği
<b>Sivil Savunma</b>	Sabotajlara Karşı Koruma Yönetmeliği
	Binaların Yangından Korunması Hakkındaki Yönetmelik
	Daire ve Müesseseler İçin Sivil Savunma İşleri Kılavuzu

## 2.4. Üst Politika Belgeleri Analizi

Millî Eğitim Bakanlığına görev ve sorumluluk yükleyen amir hükümlerin tespit edilmesi için tüm üst politika belgeleri ayrıntılı olarak taranmış ve bu belgelerde yer alan politikalar incelenmiştir. Bu çerçevede Sevim Tekin Anadolu Lisesi Stratejik Planı'nın stratejik amaç, hedef, performans göstergeleri ve stratejileri hazırlanırken aşağıda yer alan belgelerden yararlanılmıştır:

- On İkinci Kalkınma Planı
- Cumhurbaşkanlığı Yıllık Programı
- Orta Vadeli Program
- TÜBİTAK Vizyon 2023 Eğitim ve İnsan Kaynakları Sonuç Raporu ve Strateji Belgesi
- 5018 yılı Kamu Mali Yönetimi ve Kontrol Kanunu
- Kamu İdarelerinde Stratejik Planlamaya İlişkin Usul ve Esaslar Hakkında Yönetmelik
- Devlet Planlama Teşkilatı Kamu İdareleri İçin Stratejik Planlama Kılavuzu
- Milli Eğitim Bakanlığı 2024-2028 Stratejik Plan Hazırlık Programı
- Milli Eğitim Bakanlığı Stratejik Plan Durum Analizi Raporu
- İl Millî Eğitim Müdürlüğü Stratejik Planı
- İlçe Millî Eğitim Müdürlüğü Stratejik Planı
- 67. Hükümet Programı
- 67. Hükümet Eylem Planı
- Millî Eğitim Bakanlığı Strateji Geliştirme Başkanlığının 2022/21 Nolu Genelgesi

Üst politika belgeleri ile stratejik plan ilişkisinin kurulması amacıyla üst politika belgeleri tablosu

oluşturulmuştur.

**Tablo2.Üst Politika Belgeleri Analizi Tablosu**

Üst Politika Belgesi	İlgili Bölüm/Referans	Verilen Görevler/İhtiyaçlar
İlçe Millî Eğitim Müdürlüğü Stratejik Planı	Amaç ve Hedeflere İlişkin Mimari	Temel Eğitim İle İlgili Tüm Amaç ve Hedefler
İl Millî Eğitim Müdürlüğü Stratejik Planı	Amaç ve Hedeflere İlişkin Mimari	Temel Eğitim İle İlgili Tüm Amaç ve Hedefler
Millî Eğitim Bakanlığı Stratejik Planı	Tablo 6: MEB Faaliyet Alanları ile Ürün ve Hizmetler	1,2,3,4,5,12,15,16,17,18,19,20,21,31,32,33,34 sayılı maddelerde yer alana Eğitim ve Öğretim ile ilgili ürün ve hizmetler 2,3,4 ve 8. Sayılı maddelerde yer alan Bilimsel, Kültürel, Sanatsal ve Sportif Faaliyetler ile ilgili ürün ve hizmetler
12. Kalkınma Planı	Yurt İçi Tasarruflar	350.2, 352.3 Sayılı Tedbir Maddeleri
	Eğitim	658, 659, 660 Sayılı Amaç Maddeleri ve Bunlara Bağlı Politika ile Tedbir Maddeleri
	Çocuk	731.2, 731.3, 731.4, 731.5, 731.6, 732.1, 732.3, 732.5,733.1, 733.2, 734.4, 735.7, 735.8, 738.2, 738.3, 739.1,739.2, 739.3, 739.4, 740.4, 742.4, 744 Sayılı Tedbir Maddeleri
	Engelli Hizmetleri	758.1, 758.2, 758.3, 758.4, 758.5 Sayılı Tedbir Maddeleri
	Kültür ve Sanat	783.1, 783.2, 783.5, 785.1, 785.2, 785.3, 789.1,789.2, 790.4, 793.2 Sayılı Tedbir Maddeleri
	Spor	796.1, 796.2, 796.3, 798.3, 799.1, 799.2, 799.3 Sayılı Tedbir Maddeleri
	Afet Yönetimi	830.7, 831.3, 832.1, 832.4, 833.6, 839.1, 839.3, 841.1 Sayılı Tedbir Maddeleri
Orta Vadeli Program (2024-2026)	Afet Yönetimi	1 Tedbir
	Dijital Dönüşüm	4 Tedbir
	Afetlere Duyarlı Bütünleşik Mekansal Planlama	1 Tedbir
	İklim Değişikliği Mevzuatı, Emisyon Ticaret Sistemi, Sınırdaki Karbon Düzenlemesi Mekanizmasına Uyum	1 Tedbir
Cumhurbaşkanlığı 2024 Yıllık Programı	Yurt İçi Tasarruflar	350.2, 352.3 Sayılı Tedbir Maddeleri
	Eğitim	661.1, 661.4, P. 661, P. 662, P. 663,P.664, P.665, P.666, P.667, P.668,P.670, P.672, P.676, P.678 Sayılı Politika ve Tedbir Maddeleri
	Çocuk	P.732, 731.2, 731.3, 731.4, 731.5,733.1, 733.2,739.3, 739.4, 740.4, 742.4, P.743,744.1 Sayılı Politika ve Tedbir Maddeleri
	Engelli Hizmetleri	758.2, 758.3 Sayılı Tedbir Maddeleri
	Kültür ve Sanat	783.1, 785.1, 785.2, 789.1 Sayılı Tedbir Maddeleri

## 2.5. Faaliyet Alanları ile Ürün/Hizmetlerin Belirlenmesi

Mevzuat analizi çıktıları dolayısıyla görev ve sorumluluklar dikkate alınarak okulumuzun sunduğu temel ürün ve hizmetler belirlenmiştir. Belirlenen ürün ve hizmetler Tablo3'te belirtildiği gibi belirli faaliyet alanları altında toplanmıştır. Kurumun bağlı bulunduğu anayasa, kanun, tüzük, yönetmelik, genelge ve yönergeden kaynaklanan yetki, görev ve sorumluluklarına bağlı olarak kurumun yaptığı iş ve işlemler sıralanıp

gruplandırılmıştır. Böylece faaliyet alanları ve sunulan hizmetler hakkında düzenlemeye gidilmiştir.

**Tablo 3. Faaliyet Alanlar/Ürün ve Hizmetler Tablosu**

<b>Faaliyet Alanı</b>	<b>Ürün/Hizmetler</b>
<b>Öğretim-eğitim faaliyetleri</b>	2024-2028 Eğitim ve Öğretim yıllarında okulumuzdaki öğrencilerin nakil ve kayıt işleri, sınav ve sınıf geçme işleri, öğrencilerin okula devam ve devamsızlıkları takip edilecektir. Okula devam edemeyen öğrencilerin ev ziyaretlerinin yapılması etkin bir şekilde yapılacaktır.
<b>Rehberlik faaliyetleri</b>	Öğrenci ve Velilere Yönelik seminerler, Bölüm seçimi seminerleri, Öğrencilerin Meslek seçimi seminerleri, Öğrencilerin Motivasyonunu artırıcı seminerler. YKS tercih danışmanlığı,
<b>Sosyal faaliyetler</b>	2024-2028 Eğitim Öğretim yıllarında okulumuzdaki öğrencilerin etkin katılımı sağlanarak tiyatro ekibi kurulacaktır. Meslek tanıtım günleri, öğrencilerimizin gidecekleri üst öğretim kurumları tanıtım gezileri düzenlenecektir.
<b>Sportif faaliyetler</b>	2024-2028 Eğitim Öğretim yıllarında okulumuzdaki yetenekli öğrencilerden futbol, basketbol, voleybol ekipleri kurulacaktır. Bu öğrenciler Beden Eğitimi Öğretmenimiz tarafından eğitim verilerek ilimizdeki turnuvalara katılımı sağlanacaktır. Okul içinde sınıflar arası Futbol, Basketbol, Voleybol bireysel olan Masa tenisi turnuvaları düzenlenecektir. Okulumuzdaki spora yetenekli öğrencilerin spor liselerine gitmeleri teşvik edilecektir. Her sene sayının artması sağlanacaktır.
<b>Kültürel ve sanatsal faaliyetler</b>	2024-2028 Eğitim Öğretim yıllarında okulumuzda fotoğrafçılık alanında öğrencilerimize kurslar verilecektir. Okulumuzda müzik, drama, şiir dinletisi, resim sergileri gibi etkinliklerine yer verilerek öğrencilerin yeteneklerini geliştirmeleri sağlanacaktır.
<b>İnsan kaynakları faaliyetleri (mesleki gelişim faaliyetleri, personel etkinlikleri...)</b>	2024-2028 Eğitim Öğretim yıllarında öğretmenlerimizin mevcut bilgi ve becerilerini yeteneklerini sürekli olarak geliştirmelerine yönelik olarak kişisel ve mesleki faaliyetler yapılacaktır. Bilgilendirme amaçlı konferans, paneller vb. düzenlenecektir.
<b>Okul aile birliği faaliyetleri</b>	Okul aile birliği olarak veli okul arasındaki iletişimi ve iş birliğini sağlayacak çalışmalar yapılacaktır.
<b>Öğrencilere yönelik faaliyetler</b>	2024-2028 Eğitim Öğretim yılında öğrenci tanıma çalışmaları, bireysel ve grup görüşmeleri, oryantasyon çalışmaları, sosyal beceri çalışmaları, akademik destek çalışmaları, bireyselleştirilmiş eğitim çalışmaları, disiplinler arası çalışmalar ve mesleki rehberlik çalışmaları devam edecektir.
<b>Ölçme değerlendirme faaliyetleri</b>	2024-2028 Eğitim Öğretim yılında ölçme ve değerlendirme alanındaki yeniliklerin takibi yapılarak öğretmenlerin ihtiyaç duydukları ölçme değerlendirme konusu başlıklarında hizmet içi eğitimlere katılmaları teşvik edilecektir. Okulumuz da her branş için soru havuzları oluşturulacaktır.
<b>Öğrenme ortamlarına yönelik faaliyetler</b>	2024-2028 Eğitim Öğretim yılında öğretmenlerimiz öğrencilerin zihinsel becerilerini arttırmaya yönelik çalışmalar yapacaktır. Sınıf içi tartışma ortamı ve öğrencilerin performanslarına yönelik çalışmalar yapılacaktır. Okulumuzda münazaralar, sınıflara göre matematik yarışmaları, bilgi yarışmaları düzenlenmeye devam edecektir.
<b>Ders dışı faaliyetler</b>	2024-2028 Eğitim Öğretim yılında öğrencilerimizin okul içi yarışmalara ve ilimizdeki yarışmalara katılımı sağlanacaktır. Okulumuzda halk oyunları ekibi, müzik korusu vb. kurularak öğrencilerimizin sosyalleşmesi sağlanacaktır.

## 2.6. Paydaş Analizi

Paydaş analizi, katılımı sağlamanın en önemli aracıdır. İdarenin etkileşim içerisinde olduğu tarafların stratejik planla ilgili görüşlerinin dikkate alınması, okul/kurum



hizmetlerinden yararlananların ihtiyaları dođrultusunda ekillendirilmesi ile stratejik planın paydařlar tarafından sahiplenilmesini ve bařarı dzeyinin arttırılmasını sađlar. Eđitim aısından paydař, bir okulun veya kurumun rn ve hizmetleriyle ilgisi olan, okul/kurumdan dođrudan veya dolaylı, olumlu ya da olumsuz ynde etkilenen veya okul ve kurumu etkileyen tm tarafları ierir. Her bir paydařın rol okul/kurumun geliřimi iin ok nemlidir. Bařarılı bir okul/kurumun en hayati bileřeni, tm paydařların olumlu katılımıdır. Paydařlar i paydařlar ve dıř paydařlar olarak sınıflandırılır.

**İ paydařlar,** okul/kurumda gerekleřen her faaliyetten dođrudan etkilenen veya bir faaliyeti ilerletme/yavařlatma etkisine sahip olanlardır. Okul/kurumun bir parası olan bireyleri ifade eder. Okul/kurum mdr, mdr yardımcıları, đretmenler, đrenciler, destek personeli ve okul aile birliđi yeleri i paydařlara rnek olarak verilebilir.

**Dıř paydařlar,** okul/kurumun bir parası olmayan ancak okulda gerekleřen her faaliyetten dolaylı olarak etkilenen, bađlı/iliřkili/ilgili kiři, grup ya da kurumları ifade eder. Okul/kurumun dıř paydařları; veliler, il ve ile mill eđitim mdrlkleri, Valilik, kamu kurum ve kuruluřları, muhtarlar, sivil toplum ve zel sektr kuruluřları vb. olarak sıralanabilir. Kurumumuzun temel paydařları đrenci, veli ve đretmendir. Bununla birlikte eđitimin dıřsal etkisi sebebiyle okul evresinde etkileřim iinde olunan geniř bir paydař kitlesi bulunmaktadır. Paydařlarımızın grřleri anket, toplantı, dilek ve istek kutuları, elektronik ortamda iletilen nerilerde dhil olmak zere eřitli yntemlerle srekli olarak alınmaktadır.

Stratejik Planlama srecinde katılımlıđa nem veren kurumumuz tm paydařların grř, talep, neri ve desteklerinin stratejik planlama srecine dhil edilmesini hedeflemiřtir. Bu kapsamda Sevim Tekin Anadolu Lisesi, faaliyetleriyle ilgili sunulan hizmetlere iliřkin memnuniyetlerin saptanması, kuruma iliřkin beklentiler, kuruma iliřkin durum tespiti, kurumsal iř birliđi ve eřgdm, GZFT, nerilerin tespiti vb. konular hakkında Sevim Tekin Anadolu Lisesi Stratejik Planlama Ekibi ile toplantılar dzenlenmiř ve kurumumuzun temel paydařları olan đrenci, veli ve đretmenlerin grř ve nerilerini almak zere anket uygulanmıřtır. Bu ankete đrenci-đretmen-veli anket alıřmalarına 818 đrenci, 322 veli ve 53 đretmen katılmıřtır. Okulumuz đrenci, veli ve đretmenlerine uygulanan ankete iliřkin sonular ařađıdaki tablolarda belirtilmiřtir

Paydař anketlerine iliřkin ortaya ıkan temel sonulara ařađıda yer verilmiřtir:

## Öğrenci Anketi Sonuçları:

NO	LİSE ÖĞRENCİLERİ İÇİN GÖSTERGELER	MEMNUNİYET ANKET SONUCU %
1	Okulda kendimi güvende hissediyorum.	75,3
2	Okul temiz ve hijyeniktir.	85
3	Okulun fiziki koşullarını yeterlidir.	78,2
4	Okul, yeni kabul edilen çocuklara uygun desteği sağlar.	79
5	Farklı kültürlerden gelen öğrencilerin bu okulda memnuniyetle karşılanacağını düşünüyorum.	73,1
6	Öğretmenlerime ihtiyaç duyduğumda kolaylıkla görüşebilirim.	79,9
7	Okul müdürüne ihtiyaç duyduğumda kolaylıkla görüşebilirim.	72
8	Okul rehberlik servisinden ihtiyaçlarım doğrultusunda faydalanabiliyorum.	87,1
9	Okul kişisel hedefler belirlememde ve bu hedeflere ulaşmamda yeterli rehberlik ediyor.	71,2
10	Okulumda yer almam için birçok fırsat var.	78,6
11	Okul bana yeterli ders dışı etkinlik olanakları sunuyor.	74,4
12	Okul kulüpleri amacına uygun şekilde gelişimime katkı sağlıyor.	71,4
13	Öğretmenlerim sınıfta adil kurallara sahipler ve tarafsızlar.	78,8
14	Öğretmenlerim beni daha iyi performans göstermem için teşvik ediyor.	82,6
15	Öğretmenlerim derslerin işlenişinde farklı ve ilgi çekici yöntemler kullanır.	76,8
16	Sınav ve ödevlerin beni değerlendirmek için adil ve yeterli olduğunu düşünüyorum.	72,6
17	Okulda düzenlenen sanatsal ve kültürel faaliyetler yeterlidir.	75,1
18	Okulda öğrencilerin görüşleri dikkate alınır.	79,3
19	Okul kantininde yeterli ve sağlıklı yiyecekler var.	75,6
20	DYK'leri yeterli buluyorum.	82,3
	<b>GENEL DEĞERLENDİRME</b>	<b>77,4</b>

**Olumlu (Başarılı) yönlerimiz:** Öğrencilerimiz okulda kendilerini güvende hissedip okulu sevmektedirler. Okula uyum konusunda sıkıntı yaşamamaktadırlar. Okulun fiziki koşullarını yeterli bulmaktadırlar. Okul müdürü, öğretmenler ve rehberlik servisi ile iletişim kurup sorunlarını ve isteklerini rahatlıkla dile getirmekte ve çözüm bulabilmektedir. Sınıflarımız kalabalık olup, sosyal ve kültürel faaliyetlere katılım sağlanmaktadır.

**Olumsuz (başarısız) yönlerimiz:** Öğrencilerimiz tarafından okulumuz her yönden başarılı olarak değerlendirilmiştir.

## Öğretmen Anketi Sonuçları:

NO	ÖĞRETMENLER İÇİN KONU BAŞLIKLARI	MEMNUNİYET ANKET SONUCU %
01-	Okulun misyonu ve vizyonunu tam olarak anlıyorum.	88
02-	Okulda eğitim ve yönetim kalitesi sürekli olarak gelişiyor.	80
03-	Okul temiz ve hijyeniktir.	82
04-	Okul, öğrencilerin ve personelin güvenliğini sağlamak için uygun güvenlik önlemleri alır.	82
05-	Okul, yeni kabul edilen öğrencilere uygun desteği sağlar.	96
06-	Okulumuz mesleki yeterliliğimi geliştirmek için eğitim fırsatları sunuyor.	72
07-	Okul yönetimimiz öğretmenleri etkin bir şekilde yönlendirir.	94

08-	Okulumuz, öğrencilerin öğrenme ilgisini uyandıracak bir öğrenme ortamı oluşturmuştur.	88
09-	Etkili bir öğretmen olmak için ihtiyaç duyduğum kaynaklara erişimim var.	88
10-	Bana sunulan kaynakları kullanmak için gerekli eğitime sahibim.	98
11-	Okulumuzun, farklı ihtiyaçları olan öğrencileri desteklemek için etkin bir politikası vardır.	90
12-	Okulumuz müfredat uygulamasını etkin bir şekilde izler.	98
13-	Okulumuz, velilere uygun etkinlikler düzenlemektedir.	76
14-	Diğer öğretmenlerle iş birliği yaparım.	92
15-	Okul personeli arasında dostane bir ilişki sürdürülür.	74
16-	Takım ruhumuz ve moralimiz yüksek.	75
17-	Okulumuza aidiyet hissediyorum.	80
	<b>GENEL DEĞERLENDİRME</b>	<b>85,4</b>

**Olumlu (Başarılı) yönlerimiz:** Öğretmenlerimiz kendilerini okula ait hissetmektedirler. Okuldaki eğitim ve yönetim kalitesini sürekli olarak geliştirmekte bulmuşlardır. Takım ruhumuz ve moralimiz yüksektir. Okul, öğretmen gelişimi için fırsatlar sunmakta, yenilik çalışmalarında destek olmaktadır. Öğretmenler arası işbirliği yapılmaktadır. Yapılacak çalışmalarda öğretmenin fikri alınmaktadır. İdare açısından öğretmenler rahattır. Duyurular zamanında iletilmektedir.

**Olumsuz (başarısız) yönlerimiz:** Okul, öğrencilerin ve personelin güvenliğini sağlamak için yeterli imkânlarla sahip bulunmamıştır. Ayrıca, okulumuzda velilere uygun yeterince etkinlikler düzenlenmemektedir.

#### Veli Anketi Sonuçları:

NO	VELİLER İÇİN KONU BAŞLIKLARI	MEMNUNİYET ANKET SONUCU
		%
01-	Okulun misyonu ve vizyonunu tam olarak anlıyorum.	72,5
02-	Okulda eğitim ve yönetim kalitesi sürekli olarak gelişiyor.	70,7
03-	Okul temiz ve hijyeniktir.	70,1
04-	Okul, öğrencilerin ve personelin güvenliğini sağlamak için uygun güvenlik önlemleri alır.	65,8
05-	Okul, yeni kabul edilen öğrencilere uygun desteği sağlar.	76,8
06-	Okul, çocuğumun okumaya olan ilgisini geliştirmesine yardımcı olabilir.	73,3
07-	Okul çocuğumun öğrenme ilgisini güçlendiriyor.	70,7
08-	Okul çocuğumun ahlaki gelişimini teşvik edebilir.	74,4
9-	Okul, çocuğumun öğrenme performansı ve gelişimi hakkında beni iyi bilgilendiriyor.	71
10-	Okul çocuğuma duygusal rahatsızlık ve öğrenme güçlükleri ile karşılaştığında yeterli desteği ve rehberlik sağlar.	77,6
11-	Öğretmenlerin benimle iletişim kurma yöntemlerinden memnunum.	70,7
12-	Herhangi bir problem durumunda müdür endişelerime cevap veriyor.	72,8
13-	Okulda, velilerin ihtiyaçlarına uygun eğitim faaliyetleri düzenlenir.	76,8
14-	Okulun veli etkinliklerine aktif olarak katılırım.	73
15-	Bir veli olarak okula aidiyet hissediyorum.	70,8
16-	Çocuğumun ev ödevlerini tamamlamasını sağlarım.	94,7
17-	Çocuğumu okumaya teşvik ederim.	98,6
18-	Çocuğumun her gün okula gitmesini sağlarım.	99,6
19-	Çocuğumun eğitiminde aktif bir ortağım.	97,9
	<b>GENEL DEĞERLENDİRME</b>	<b>77,7</b>



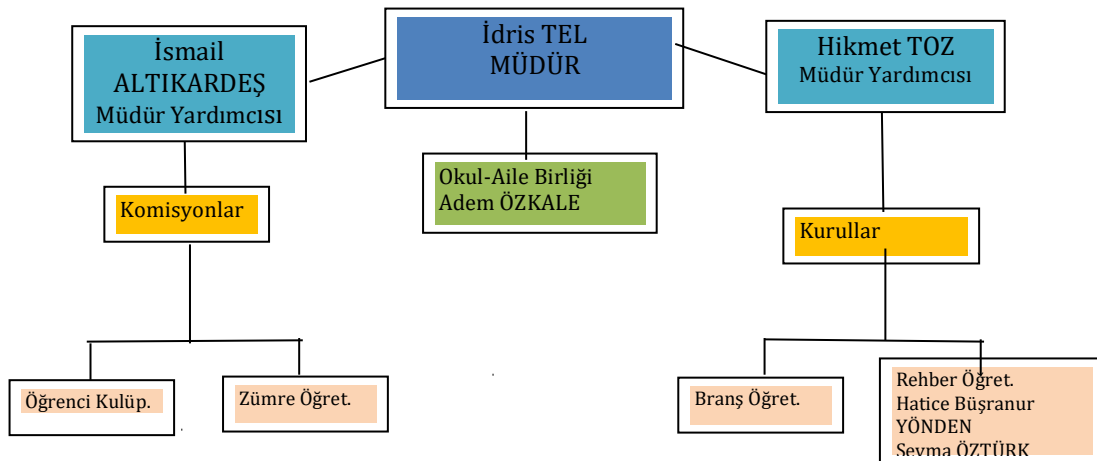
**Olumlu (Başarılı) yönlerimiz:** Okulumuz, velilerimizi öğrencilerin öğrenme performansı ve gelişimi hakkında bilgilendirmektedir. Velinin, öğrencinin gelişimini tüm yönleri ile anlamasına yardımcı olmaktadır. Bu sebeple yaptığımız ankette öğrencilerimizin öğrenme ilgisi ve okumaya olan ilgisi güçlü çıkmıştır. Velilerimizin, öğretmenlere ve idareye ihtiyaç duyduğu zamanlarda görüşme imkanları vardır. Öğrencilerle ilgili herhangi sorunda anında müdahale edilip, sorunlar çözülebilmektedir. Öğrencinin devam etmediği zaman veli aranıp haber verilmektedir. Okul temiz ve bakımlı olup, dersler araç ve gereçlerle işlenip öğrencilerle ilgilenilmektedir. Okul sitesi güncel olup, gerekli bilgilere ulaşılabilir.

**Olumsuz (başarısız) yönlerimiz:** Okulumuz öğrencilerle ilgili giriş ve çıkışlarda imkanlar dahilinde gerekli güvenlik tedbirlerini almış olmasına rağmen velilerimiz alınan tedbirleri yetersiz bulmuştur.

## 2.7. Okul/Kurum İçi Analiz

### 2.7.1. Teşkilat Yapısı

Okul içi analiz; insan kaynaklarının yetkinlik düzeyi, kurum kültürü, teknoloji ve bilişim altyapısı, fiziki ve mali kaynaklara ilişkin analizlerin yapılarak okul mevcut kapasitesinin değerlendirilmesidir.



Etkili bir okul içi analiz süreci; okul kaynaklarını, varlıklarını, özelliklerini, yeterliliklerini, yeteneklerini, fırsat alanlarını ve başarısızlıklarını belirlemek için okul içinde etkileşime giren tüm bileşenlerinin değerlendirildiği bir süreçtir. Okul içi analiz sürecinde yararlanılabilecek farklı araçlar vardır. Her bir aracın analiz sürecinin bir dışlisi olarak sunacağı katkı değerlidir.

**Tablo 4.Okul/Kurum İçi Analiz İçerik Tablosu**

Okul/Kurum İçi	Analiz İçerik Tablosu
Öğrenci sayıları	Erkek Öğrenci Sayısı :352 Kız Öğrenci Sayısı :466 TOPLAM :818

Akademik başarı verileri	e2023 -2024 eğitim öğretim yılında 172 öğrencimiz takdir belgesi,191 öğrencimiz teşekkür belgesi, 82 öğrencimiz onur belgesi almıştır.
Sosyal-kültürel-bilimsel ve sportif başarı verileri	Futbol lisanslı öğrenci sayısı:25 Atletizm lisanslı öğrenci sayısı:3 Yüzme lisanslı öğrenci sayısı:3 Satranç lisanslı öğrenci sayısı: 5 Teakwando lisanslı öğrenci sayısı:7 Kickboks lisanslı öğrenci sayısı:2 Masa tenisi lisanslı öğrenci sayısı:4 Sırıkla Atlama lisanslı öğrenci sayısı:2 Kürek lisanslı öğrenci sayısı:2
Öğrenme stilleri envanteri	Okul rehberlik servisi tarafından uygulanmaktadır.
Devam-devamsızlık verileri	2023-2024 Eğitim Öğretim yılında çeşitli sınıf kademelerinde 13öğrencimiz devamsızlıktan sınıfta kalmışlardır. Devamsızlık bilgileri günlük olarak e-Okul'a işlenmekte, devamsızlık mektupları düzenli aralıklarla çıkarılarak veli bilgilendirilmektedir. Ayrıca şube ve okul rehber öğretmenleri öğrencilerin devamsızlık nedenlerini araştırmakta ve bu durumla ilgili analizler yapmaktadır.
Okul disiplinini etkileyen faktörler anketi	2023-2024 eğitim öğretim yılında 7 öğrenci uzaklaştırma ve 15 öğrenci kınama cezası almıştır.
İnsan kaynakları verileri	İdareci, öğretmen ve destek personeline dair sayısal veriler, lisans ya da yüksek lisans programlarından mezuniyet durumlarını da kapsamalıdır.
Öğretmenlerin hizmet içi eğitime katılma oranları	MEBBİS verileri kullanılarak erişim sağlanabilir.
Öğrenme ortamı verileri	Okulumuz zemin (+3) kat olmak üzere 4 katlıdır. Toplam'da 23 derslik bulunmaktadır. 1adet kütüphane,1 adet Bilgisayar sınıfı,1adet FKB (Fizik, Kimya, Biyoloji) laboratuvarı bulunmaktadır.
Okul/kurum ortamını değerlendirme anketi	Okul rehberlik servisi tarafından uygulanmaktadır.

## 2.7.2. İnsan Kaynakları

Okulumuzda 2023-2024 öğretim yılında kadrolu 56 kadrolu öğretmen görev yapmaktadır.

### Öğretmen Norm Kadro Tablosu

Branş Adı	Mevcut	Norm	İhtiyaç	Fazla
Almanca	2	2		
Beden Eğitimi	2	2		
Bilişim Teknolojileri	1	1		
Biyoloji	3	2		1
Coğrafya	2	2		
Din Kültürü ve Ahlâk Bilgisi	4	4		
Felsefe	2	2		
Fizik	3	2		1
Görsel Sanatlar	3	3		
İngilizce	5	5		
Kimya	2	2		
Matematik	8	7		1
Müzik	2	2		
Rehberlik	2	2		
Tarih	4	4		

Türk Dili ve Edebiyatı	8	7		1
İdareci	3	3		
<b>TOPLAM</b>	56			

**Tablo5. Çalışanların Görev Dağılımı**

Çalışanın Ünvanı	Görevleri
Okul Müdürü	Ders okutmanın yanında kanun, tüzük, yönetmelik, yönerge, program ve emirlere uygun olarak görevlerini yürütmeye, okulu düzene koymaya ve denetlemeye yetkilidir. Müdür, okulun amaçlarına uygun olarak yönetilmesinden, değerlendirilmesinden ve geliştirmesinden sorumludur. Okul müdürü, görev tanımında belirtilen diğer görevleri de yapar.
Müdür Yardımcısı	Ders okutmanın yanında okulun her türlü eğitim-öğretim, yönetim, öğrenci, personel, tahakkuk, ayniyat, yazışma, eğitici etkinlikler, yatılılık, bursluluk, güvenlik, beslenme, bakım, koruma, temizlik, düzen, halkla ilişkiler gibi işleriyle ilgili olarak okul müdürü tarafından verilen görevleri yapar. Bu görevlerin yapılmasından ve okulun amaçlarına uygun olarak işleyişinden müdüre karşı sorumludurlar. Müdür yardımcıları, görev tanımında belirtilen diğer görevleri de yapar.
Öğretmenler	Kendilerine verilen sınıfın veya şubenin derslerini, programda belirtilen esaslara göre plânlamak, okutmak, bunlarla ilgili uygulama ve deneyleri yapmak, ders dışında okulun eğitim-öğretim ve yönetim işlerine etkin bir biçimde katılmak ve bu konularda kanun, yönetmelik ve emirlerde belirtilen görevleri yerine getirmekle yükümlüdürler.
Yönetim İşleri ve Büro Memuru	Müdür veya müdür yardımcıları tarafından kendilerine verilen yazı ve büro işlerini yaparlar. Gelen ve giden yazılarla ilgili dosya ve defterleri tutar, yazılanların asıl veya örneklerini dosyalar ve saklar, gerekenlere cevap hazırlarlar. Memurlar, teslim edilen gizli ya da şahıslarla ilgili yazıların saklanmasından ve gizli tutulmasından sorumludurlar. Öğretmen, memur ve hizmetlilerin özlük dosyalarını tutar ve bunlarla ilgili değişiklikleri günü gününe işlerler. Arşiv işlerini düzenlerler. Müdürün vereceği hizmete yönelik diğer görevleri de yaparlar.
Yardımcı Hizmetler Personeli	Okul yönetimince yapılacak plânlama ve iş bölümüne göre her türlü yazı ve dosyayı dağıtmak ve toplamak, başvuru sahiplerini karşılamak ve yol göstermek, hizmet yerlerini temizlemek, aydınlatmak ve ısıtma yerlerinde çalışmak, okula getirilen ve çıkarılan her türlü araç-gereç ve malzeme ile eşyayı taşıma ve yerleştirme işlerini yapmakla yükümlüdürler. Bu görevlerini yaparken okul yöneticilerine ve nöbetçi öğretmene karşı sorumludurlar.

**Tablo 6. İdari Personelin Hizmet Süresine İlişkin Bilgiler**

Hizmet Süreleri	2024 Yılı İtibarıyla	
	Kişi Sayısı	%100
10-20 yıl ve üzeri	1	%33
20+ yıl	2	%67



**Tablo 7. Okul/Kurumda Oluşan Yönetici Sirkülasyonu Oranı**

	Yıl İçerisinde Okul/Kurumdan Ayrılan Yönetici Sayısı			Yıl İçerisinde Okul/Kurumda Göreve Başlayan Yönetici Sayısı		
	2021	2022	2023	2021	2022	2023
<b>TOPLAM</b>	0	1	0	1	0	0

**Tablo 8. İdari Personelin Katıldığı Hizmet İçi Programları**

Adı ve Soyadı	Görevi	Katıldığı Çalışmanın Adı	Katıldığı Yıl	Belge No
İdris TEL	Müdür	Etik Eğitimi Semineri	14/03/2024	2024010391
		Çalışanların Temel İş Sağlığı ve Güvenliği Eğitimi Kursu (Tehlikeli/Az Tehlikeli İşyerleri)	08/05/2024	2024983769
		Özel Yetenekli Öğrencilerin Ayırt Edici Özellikleri Semineri	18/11/2023	2023007745
		MEB Birim Amirlerinin Öğretmen Bilgilendirme Semineri	16/11/2023	2023007736
		Okul Yöneticilerinin Rehberlik Koordinasyon Eğitimi Semineri	18/11/2023	2023007735
		Zümrelerin Etkin Kullanımı Semineri	18/11/2023	2023007731
		e Twinning, Erasmus+Proje ve Etkinlikleri Semineri	18/11/2023	2023007716
		Gençlerle İletişim Semineri	24/06/2023	2023003861
		Okul Öncesi Döneminde Çocuklar İçin Matematik Oyunları Semineri	19/04/2023	2023002463
		Zaman Yönetimi Semineri	19/04/2023	2023002452
		Hayatımızdaki Öğretmen Semineri	19/04/2023	2023002449
		Öğretmenlik Uygulaması Danışmanlığı Eğitimi Kursu	08/04/2023	2023002301
		Çöpün Yolculuğu ve Geri Dönüşüm Semineri	19/11/2022	2022001595
		Uzman Öğretmenlik Eğitim Programı Semineri	18/07/2022	2022001047
		Yaz Okulu Matematik Çerçeve Öğretim Programı Semineri	02/07/2022	2022001041
		Hizmet İçi Eğitimde Yeni Yaklaşımlar, Uzman Öğretmenlik ve Başöğretmenlik Süreci Semineri	25/06/2022	2022001025
		Sosyal Medya Kullanımı ve İletişim Semineri	24/06/2022	2022001023
		Yönetici Geliştirme Programı Semineri 1	25/04/2022	2022010507
		Yönetici Geliştirme Programı Semineri 2	04/07/2022	2022010998
		Yönetici Geliştirme Programı Semineri 3	23/05/2022	2022010704
		Yönetici Geliştirme Programı Semineri 4	30/05/2022	2022010730
İsmail ALTIKARDEŞ	Müdür Yardımcısı	Etik Eğitimi Semineri	21/03/2024	2024010393
		Çalışanların Temel İş Sağlığı ve Güvenliği Eğitimi	08/05/2024	2024983769
		İzleme Değerlendirme Semineri	25/11/2023	2023007922
		İnsan Kaynağı Yönetimi ve Kurumsal Bağlılık Semineri	25/11/2023	2023007921
		Gençlerle İletişim Semineri	25/11/2023	2023007920

		Okul Kültürünün Geliştirilmesi Semineri	25/11/2023	2023007913
		Özel Yetenekli Öğrencilerin Ayırt Edici Özellikleri Semineri	18/11/2023	2023007745
		Sosyal Etkinlikler, Kulüp Faaliyetleri ve Toplum Hizmeti Çalışmaları Semineri	18/11/2023	2023007730
		Matematiksel Modelleme Semineri	18/11/2023	2023007719
		e Twinning, Erasmus+Proje ve Etkinlikleri Semineri	18/11/2023	2023007716
		Etik Eğitimi Semineri	21/03/2024	2024010393
		Risk Analizi Kursu	16/10/2023	2023010817
		Diksiyon ve Güzel Konuşma Kursu	15/03/2021	2021010043
		Beden Dili ve İletişim Teknikleri Kursu	08/03/2021	2021010041
		Özel Ulaştırma Hizmetleri Mesleki Eğitim ve Geliştirme (SRC) Teorik ve Uygulama Sınav Sorumlusu Semineri	19/02/2020	2020010168
		Kapsayıcı Eğitim Yöneticilerin Eğitimi Kursu	05/11/2018	2018010759
		Soruşturma Teknikleri Kursu	08/10/2018	2018010614
		Doküman Yönetim Sistemi Kullanıcı Eğitim Semineri	18/10/2017	2017010834
		Fatih Projesi Eğitimde Teknoloji Kullanım Kursu	17/12/2012	2012010858
		Etkileşimli Tahta Kullanım Semineri	10/09/2012	2012010736
		Temel Bilgisayar ve İnternet Kullanım Kursu	11/06/2012	2012010574
Hikmet TOZ	Müdür Yardımcısı	Çalışanların Temel İş Sağlığı ve Güvenliği Eğitimi Kursu (Tehlikeli/Az Tehlikeli İşyerleri)	22/05/2024	2024984176
		MEB Birim Amirlerinin Öğretmen Bilgilendirme Semineri	16/11/2023	2023007736
		Özel Yetenekli Öğrencilerin Ayırt Edici Özellikleri Semineri	24/06/2023	2023003870
		Afet ve Acil Durum Temel Kavramlar Semineri	24/06/2023	2023003846
		Zaman Yönetimi Semineri	19/04/2023	2023002452
		Türk Mitolojisinin Eğitimdeki Yeri ve Önemi Semineri	19/04/2023	2023002450
		Sorumluluk, Liderlik ve Değerler Eğitimi Semineri	19/11/2022	2022001577
		Öğretmen Olmak Semineri	19/11/2022	2022001556
		Hizmet İçi Eğitimde Yeni Yaklaşımlar, Uzman Öğretmenlik ve Başöğretmenlik Süreci Semineri	25/06/2022	2022001025
		Zor Durumların Yönetimi, Mesleki Doyum, Bilgelik Psikolojisi, Bilimsel Liderlik, Değişen Dünya ve Eğitim Semineri	25/06/2022	2022001022
		Öğretmen Olmak Semineri	24/06/2022	2022001018
		Merhamet ve Yavaşlamak Semineri	25/06/2022	2022001016
		Çocuk İşçiliği ve Eğitim Semineri	16/04/2022	2022000764
		Özel Ulaştırma Hizmetleri Mesleki Eğitim ve Geliştirme (SRC) Teorik ve Uygulama Sınav Sorumlusu Semineri	28/06/2021	2021000414
		Temel Kodlama Eğitimi Kursu	20/12/2021	2021010798
		İlk Yardım Eğitimi Sertifika Yenileme Kursu	22/10/2021	2021010597
		İlk Yardım Eğitimi Kursu	24/12/2018	2018010794
		Çalışanların Temel İş Sağlığı ve Güvenliği Eğitimi Kursu	15/05/2017	2017010468
		Fatih Projesi - Tahta Tanıtım Semineri	07/11/2015	2015300314

**Tablo 9. Öğretmenlerin Hizmet Süreleri (Yıl İtibarıyla)**

Hizmet Süreleri	Branşı	Kadın	Erkek	Hizmet Yılı	Toplam
1 - 3 Yıl	Din Kültürü ve Ahlak Bilgisi	1		1	1
	Din Kültürü ve Ahlak Bilgisi	1		1	1
	Rehberlik	1		1	1
	Rehberlik	1		1	1
	Tarih	1		1	1
4 - 6 Yıl	Almanca	1		6	1
	Din Kültürü ve Ahlak Bilgisi	1		5	1
	Fizik	1		4	1
7 - 10 Yıl	Almanca	1		6	1
	Bilişim Teknolojileri	1		10	1
	Din Kültürü ve Ahlak Bilgisi	1		9	1
	İngilizce	1		8	1
	Matematik	1		9	1
	Müzik	1		9	1
	Tarih		1	9	1
	Türk Dili ve Edebiyatı	1		9	1
11 - 15 Yıl	Beden Eğitimi		1	14	1
	Biyoloji	1		11	1
	Felsefe	1		12	1
	Görsel Sanatlar	1		12	1
	İngilizce	1		15	1
	İngilizce	1		11	1
	Matematik	1		15	1
	Matematik	1		15	1
	Matematik		1	11	1
	Matematik		1	14	1
	Müzik	1		14	1
	Tarih		1	11	1
Türk Dili ve Edebiyatı		1	12	1	
16 - 20 Yıl	Biyoloji	1		20	1
	Biyoloji	1		17	1
	Coğrafya		1	18	1
	Görsel Sanatlar	1		16	1
	Görsel Sanatlar		1	18	1
	İngilizce	1		16	1
	İngilizce	1		19	1
	Kimya	1		18	1
	Kimya	1		17	1
	Matematik		1	18	1
Türk Dili ve Edebiyatı	1		18	1	
20 ve üzeri	Beden Eğitimi		1	24	1
	Coğrafya		1	25	1
	Felsefe		1	26	1
	Fizik	1		23	1
	Fizik	1		30	1
	Matematik	1		23	1
	Matematik	1		25	1
	Tarih	1		26	1
	Türk Dili ve Edebiyatı		1	26	1
	Türk Dili ve Edebiyatı		1	22	1
	Türk Dili ve Edebiyatı	1		28	1
Türk Dili ve Edebiyatı		1	22	1	
Türk Dili ve Edebiyatı		1	23	1	

**Tablo 10. Kurumda Gerçekleşen Öğretmen Sirkülasyonunun Oranı**

	Yıl İerisinde Kurumdan Ayrılan Öğretmen Sayısı			Yıl İerisinde Kurumda Göreve Başlayan Öğretmen Sayısı		
	2021	2022	2023	2021	2022	2023
TOPLAM	5	9	6	12	11	8

**Tablo 11. Öğretmenlerin Katıldığı Hizmet İi Eğitim Programları**

Adı ve Soyadı	Branşı	Katıldığı Mesleki Çalışmanın Adı	Katıldığı Yıl
ABDULLAH GÜL	Türk Dili ve Edebiyatı	MEB Birim Amirlerinin Öğretmen Bilgilendirme Semineri	2023
		Gençlerle İletişim Semineri	2023
		İlk Yardım Eğitimi Kursu	2023
		Oyun Temelli Blok Kodlama Kursu	2023
		Çalışanların Temel İş Sağlığı ve Güvenliği Eğitimi Kursu	2017
ADİLE ÖZKÖK	Almanca	Çalışanların Temel İş Sağlığı ve Güvenliği Eğitimi Kursu (Tehlikeli/Az Tehlikeli İşyerleri)	2024
		MEB Birim Amirlerinin Öğretmen Bilgilendirme Semineri	2023
		Özel Yetenekli Öğrencilerin Ayırt Edici Özellikleri Semineri	2023
		İslam Medeniyeti Semineri	2023
		İlk Yardım Eğitimi Kursu	2023
AHMET CANPOLAT	Coğrafya	Kariyer Planlama Semineri	2024
		Sosyal Etkinlikler, Kulüp Faaliyetleri ve Toplum Hizmeti Çalışmaları Semineri	2024
		Okullarda Yeni Eğitim Yaklaşımlarının Sürdürülebilirlik Semineri	2024
		Çalışanların Temel İş Sağlığı ve Güvenliği Eğitimi Kursu (Tehlikeli/Az Tehlikeli İşyerleri)	2024
		Yetişkin Eğitimi ve Beden Dili Kursu	2024
AYŞE CEYLAN	Din Kültürü ve Ahlak Bilgisi	Siber Güvenliğe Giriş Eğitimi Semineri	2024
		Geçici Koruma Statüsündeki Çocuklara Rehberlik Hizmetleri Semineri	2024
		Çevre ve Sıfır Atık Semineri	2024
		Birleştirilmiş Sınıflı Köy Okullarında Görev Yapan Öğretmenlere Yönelik Uzaktan Mesleki Gelişim Semineri	2024
		Protokol Kuralları Uzaktan Eğitim Semineri	2024
AYŞE DARDAĞ	Din Kültürü	MEB Birim Amirlerinin Öğretmen Bilgilendirme Semineri	2023
		Özel Yetenekli Öğrencilerin Ayırt Edici Özellikleri Semineri	2023
		Zaman Yönetimi Semineri	2023



		Oyun Temelli Blok Kodlama Kursu	2022
		İlk Yardım Eğitimi Kursu	2021
BAŞAK ÖZKAN	Müzik	MEB Birim Amirlerinin Öğretmen Bilgilendirme Semineri	2023
		Eğitimde Sanal Gerçeklik ve Artırılmış Gerçeklik Semineri	2023
		Türk Mitolojisinin Eğitimdeki Yeri ve Önemi Semineri	2023
		Başlangıç Düzeyi Piyano Eğitimi Semineri	2022
		Uzman Öğretmenlik Eğitim Programı Semineri	2022
BEDRİYE BAYRAM	Biyoloji	Çalışanların Temel İş Sağlığı ve Güvenliği Eğitimi Kursu (Tehlikeli/Az Tehlikeli İşyerleri)	2024
		MEB Birim Amirlerinin Öğretmen Bilgilendirme Semineri	2023
		Etik Davranışlar İlkeleri Semineri	2023
		Afet ve Acil Durum Temel Kavramlar Semineri	2023
		Öğretmenlik Uygulaması Danışmanlığı Eğitimi Kursu	2023
CAFER ULAŞ	Türk Dili ve Edebiyatı	Çalışanların Temel İş Sağlığı ve Güvenliği Eğitimi Kursu (Tehlikeli/Az Tehlikeli İşyerleri)	2024
		MEB Birim Amirlerinin Öğretmen Bilgilendirme Semineri	2023
		Özel Yetenekli Öğrencilerin Ayırt Edici Özellikleri Semineri	2023
		İslam Medeniyeti Semineri	2023
		Uzman Öğretmenlik Eğitim Programı Semineri	2022
GENGİZ KURTMAN	Matematik	Öğretmenlik Uygulaması Danışmanlığı Eğitimi Kursu	2023
		MEB Birim Amirlerinin Öğretmen Bilgilendirme Semineri	2023
		21.yy. Becerileri Eğitimi Semineri	2023
		Türk Mitolojisinin Eğitimdeki Yeri ve Önemi Semineri	2023
		Türk Mangalası Eğitimi Semineri	2022
CENNET KARCI	Matematik	Çalışanların Temel İş Sağlığı ve Güvenliği Eğitimi Kursu (Tehlikeli/Az Tehlikeli İşyerleri)	2024
		MEB Birim Amirlerinin Öğretmen Bilgilendirme Semineri	2023
		Zümrelerin Etkin Kullanımı Semineri	2023
		Uzman Öğretmenlik Eğitim Programı Semineri	2022
		İlk Yardım Eğitimi Kursu	2023
DİLEK BERKKAYA	Matematik	Çalışanların Temel İş Sağlığı ve Güvenliği Eğitimi Kursu (Tehlikeli/Az Tehlikeli İşyerleri)	2024
		MEB Birim Amirlerinin Öğretmen Bilgilendirme Semineri	2023
		Zümrelerin Etkin Kullanımı Semineri	2023
		Gençlerle İletişim Semineri	2023
		Uzman Öğretmenlik Eğitim Programı Semineri	2022

DUYGU TULUNAY	Kimya / Kimya Teknolojisi	Çalışanların Temel İş Sağlığı ve Güvenliği Eğitimi Kursu (Tehlikeli/Az Tehlikeli İşyerleri)	2024
		MEB Birim Amirlerinin Öğretmen Bilgilendirme Semineri	2023
		Gençlerle İletişim Semineri	2023
		Okul Öncesi Döneminde Çocuklar İçin Matematik Oyunları Semineri	2023
		Uzman Öğretmenlik Eğitim Programı Semineri	2022
EMİNE ASALET BOZKUŞ	Görsel Sanatlar	MEB Birim Amirlerinin Öğretmen Bilgilendirme Semineri	2023
		Uluslararası Mangala Oyunları Semineri 1	2023
		Türk Mitolojisinin Eğitimdeki Yeri ve Önemi Semineri	2023
		Oyun Temelli Blok Kodlama Kursu	2023
		Özel Yetenekli Bireyler Farkındalık Eğitim Semineri	2018
ESRA BOYRAZ	Almanca	Çalışanların Temel İş Sağlığı ve Güvenliği Eğitimi Kursu (Tehlikeli/Az Tehlikeli İşyerleri)	2024
		MEB Birim Amirlerinin Öğretmen Bilgilendirme Semineri	2023
		Erasmus+Genel Bilgilendirme ve Erasmus+ Okul Eğitimi Semineri	2023
		Öğretmenlik Uygulaması Danışmanlığı Eğitimi Kursu	2023
		Oyun Temelli Blok Kodlama Kursu	2023
ESRA ÖZKILINÇ ŞAHİN	İngilizce	Mesleki Gelişim Toplulukları İngilizce Öğretiminde Ölçme-Değerlendirme Uygulamalarında Öğrencileri Güdüleme Teknikleri Semineri	2024
		Çalışanların Temel İş Sağlığı ve Güvenliği Eğitimi Kursu (Tehlikeli/Az Tehlikeli İşyerleri)	2024
		MEB Birim Amirlerinin Öğretmen Bilgilendirme Semineri	2023
		Uzman Öğretmenlik Eğitim Programı Semineri	2022
		Hizmet İçi Eğitimde Yeni Yaklaşımlar, Uzman Öğretmenlik ve Başöğretmenlik Süreci Semineri	2022
FEVZİ SAĞ	Türk Dili ve Edebiyatı	Çalışanların Temel İş Sağlığı ve Güvenliği Eğitimi Kursu (Tehlikeli/Az Tehlikeli İşyerleri)	2024
		MEB Birim Amirlerinin Öğretmen Bilgilendirme Semineri	2023
		Okul Kültürünün Geliştirilmesi Semineri	2023
		Kaynaştırma/Bütünleştirme Kapsamında Sunulan Destek Eğitim Odası Hizmetinde Eğitim Uygulamaları Semineri	2023
		Uzman Öğretmenlik Eğitim Programı Semineri	2022
FİKRİYE ÖZGÖR	İngilizce	Mesleki Gelişim Toplulukları İngilizce Öğretiminde Ölçme-Değerlendirme Uygulamalarında Öğrencileri Güdüleme Teknikleri Semineri	2024
		Çalışanların Temel İş Sağlığı ve Güvenliği Eğitimi Kursu (Tehlikeli/Az Tehlikeli İşyerleri)	2024
		MEB Birim Amirlerinin Öğretmen Bilgilendirme Semineri	2023
		Hizmet İçi Eğitimde Yeni Yaklaşımlar, Uzman Öğretmenlik ve Başöğretmenlik Süreci Semineri	2022
		Mesleki Gelişim Toplulukları İngilizce Öğretiminde Sınıf Yönetiminde Olumlu İklimi Oluşturma Teknikleri Semineri	2023
GAMZE SANCAR	Görsel Sanatlar	Çalışanların Temel İş Sağlığı ve Güvenliği Eğitimi Kursu (Tehlikeli/Az Tehlikeli İşyerleri)	2024
		MEB Birim Amirlerinin Öğretmen Bilgilendirme Semineri	2023
		Türk Mitolojisinin Eğitimdeki Yeri ve Önemi Semineri	2023

		AB Projeleri Hazırlama Teknikleri Kursu	2023
		Neuro Linguistic Programming (NLP) ye Giriş Semineri	2023
HACI MURAT ULAŞ	Beden Eğitimi	MEB Birim Amirlerinin Öğretmen Bilgilendirme Semineri	2023
		Öğretmenlik Uygulaması Danışmanlığı Eğitimi Kursu	2023
		Özel Yetenekli Öğrencilerin Ayırt Edici Özellikleri Semineri	2023
		Uzman Öğretmenlik Eğitim Programı Semineri	2022
		İlk Yardım Eğitimi Kursu	2022
HANDE MERT	Fizik	MEB Birim Amirlerinin Öğretmen Bilgilendirme Semineri	2023
		Sorumluluk, Liderlik ve Değerler Eğitimi Semineri	2022
		Çalışanların Temel İş Sağlığı ve Güvenliği Eğitimi Kursu (Az Tehlikeli İşyerleri)	2021
		Kaynaştırma / Bütünleştirme Yoluyla Eğitim Uygulamaları Semineri	2020
		Anadolu da Çok Kültürlülük, Kaynakları ve Eğitime Yansımaları Semineri	2020
HATİCE BÜŞRANUR	Rehberlik	Etik Eğitimi Semineri	2024
		Okulda Bağımlılığa Müdahale (OBM) Uygulayıcı Eğitimi Kursu	2024
		Türkçenin Kullanımı ve Diksiyon Uzaktan Eğitim Semineri	2024
		İnsan Hakları ve Demokrasi Semineri	2024
		Birleştirilmiş Sınıflı Köy Okullarında Görev Yapan Öğretmenlere Yönelik Uzaktan Mesleki Gelişim Semineri	2024
HATİCE UÇAR	Türk Dili ve Edebiyatı	Çalışanların Temel İş Sağlığı ve Güvenliği Eğitimi Kursu (Tehlikeli/Az Tehlikeli İşyerleri)	2024
		MEB Birim Amirlerinin Öğretmen Bilgilendirme Semineri	2023
		Türk Mitolojisinin Eğitimdeki Yeri ve Önemi Semineri	2023
		Uzman Öğretmenlik Eğitim Programı Semineri	2022
		Hizmet İçi Eğitimde Yeni Yaklaşımlar, Uzman Öğretmenlik ve Başöğretmenlik Süreci Semineri	2022
İLGEN AKBABA	Felsefe	MEB Birim Amirlerinin Öğretmen Bilgilendirme Semineri	2023
		Sosyal Duygusal ve Bilişsel Gelişim Semineri	2023
		Erasmus+Genel Bilgilendirme ve Erasmus+ Okul Eğitimi Semineri	2023
		Öğretmenlik Uygulaması Danışmanlığı Eğitimi Kursu	2023
		Uzman Öğretmenlik Eğitim Programı Semineri	2022
İNCİLAY ZEREYALP	Kimya / Kimya Teknolojisi	Çalışanların Temel İş Sağlığı ve Güvenliği Eğitimi Kursu (Tehlikeli/Az Tehlikeli İşyerleri)	2024
		MEB Birim Amirlerinin Öğretmen Bilgilendirme Semineri	2023
		Türk Mitolojisinin Eğitimdeki Yeri ve Önemi Semineri	2023
		Uzman Öğretmenlik Eğitim Programı Semineri	2022
		Neuro Linguistic Programming (NLP) ye Giriş Semineri	2022
İSMAIL BORA	Matematik	MEB Birim Amirlerinin Öğretmen Bilgilendirme Semineri	2023
		Uzman Öğretmenlik Eğitim Programı Semineri	2023
		Afet ve Acil Durum Temel Kavramlar Semineri	2023

		Öğretmenlik Uygulaması Danışmanlığı Eğitimi Kursu	2023
		Öğretmen Olmak Semineri	2022
İSMET SAYGILI	Felsefe	Kariyer Planlama Semineri	2024
		Yeni Nesil Öğrenme Semineri	2024
		MEB Birim Amirlerinin Öğretmen Bilgilendirme Semineri	2023
		Öğretmenlik Uygulaması Danışmanlığı Eğitimi Kursu	2023
		Uzman Öğretmenlik Eğitim Programı Semineri	2022
KEMAL AYANOĞLU	Tarih	Bilimsel Araştırma Okuryazarlığı ve Akademik Yazma Kursu	2024
		Depremde Arama ve Kurtarma Eğitimi Kursu	2024
		İlk Yardım Eğitimi Sertifika Yenileme Kursu	2024
		MEB Birim Amirlerinin Öğretmen Bilgilendirme Semineri	2023
		Depremde Arama ve Kurtarma Eğitimi Kursu	2024
MURAT ÖZGÜL	Beden Eğitimi	MEB Birim Amirlerinin Öğretmen Bilgilendirme Semineri	2023
		Öğretmenlik Uygulaması Danışmanlığı Eğitimi Kursu	2023
		Özel Yetenekli Öğrencilerin Ayırt Edici Özellikleri Semineri	2023
		Uzman Öğretmenlik Eğitim Programı Semineri	2022
		Hizmet İçi Eğitimde Yeni Yaklaşımlar, Uzman Öğretmenlik ve Başöğretmenlik Süreci Semineri	2022
MUSTAFA ÖZNARIN	Matematik	MEB Birim Amirlerinin Öğretmen Bilgilendirme Semineri	2023
		Türk Mitolojisinin Eğitimdeki Yeri ve Önemi Semineri	2023
		Öğretmenlik Uygulaması Danışmanlığı Eğitimi Kursu	2023
		Uzman Öğretmenlik Eğitim Programı Semineri	2022
		Dijital Okuryazarlık ( Bilgi ve İnternet Okuryazarlığı) Semineri	2022
MÜKERREM KOCATÜRKMEN	Fizik	Çalışanların Temel İş Sağlığı ve Güvenliği Eğitimi Kursu (Tehlikeli/Az Tehlikeli İşyerleri)	2024
		Okul, Veli, Çevre ve Toplum Etkileşimi Semineri	2024
		e Twinning, Erasmus+Proje ve Etkinlikleri Semineri	2023
		Çevre Eğitimi ve İklim Değişikliği Öğretim Programı Tanıtım Semineri	2022
		Uzman Öğretmenlik Eğitim Programı Semineri	2022
MUNİSE BAYAT	Din Kültürü ve Ahlak Bilgisi	MEB Birim Amirlerinin Öğretmen Bilgilendirme Semineri	2023
		Merhamet ve Yavaşlamak Semineri	2022
		Oyun Temelli Blok Kodlama Kursu	2023
		Çalışanların Temel İş Sağlığı ve Güvenliği Eğitim Kursu (Tehlikeli İşyerleri)	2021
		İlk Yardım Eğitimi Kursu	2021
N E T a		Geçici Koruma Statüsündeki Çocuklara Rehberlik Hizmetleri Semineri	2024

		Siber Güvenliğe Giriş Eğitimi Semineri	2024
		Çevre ve Sıfır Atık Semineri	2024
		Birleştirilmiş Sınıflı Köy Okullarında Görev Yapan Öğretmenlere Yönelik Uzaktan Mesleki Gelişim Semineri	2024
		Protokol Kuralları Uzaktan Eğitim Semineri	2024
ÖZGÜL ŞANAL	Türk Dili ve Edebiyatı	MEB Birim Amirlerinin Öğretmen Bilgilendirme Semineri	2023
		Okul Yöneticilerinin Rehberlik Koordinasyon Eğitimi Semineri	2023
		e Twinning, Erasmus+Proje ve Etkinlikleri Semineri	2023
		Uzman Öğretmenlik Eğitim Programı Semineri	2022
		Kurmaca Metin (Öykü) Yazma Eğitimi Semineri	2022
ÖLEM BOĞA	İngilizce	Fatih Projesi Eğitimde Teknoloji Kullanımı Eğitici Eğitimi Kursu	2024
		Çalışanların Temel İş Sağlığı ve Güvenliği Eğitimi Kursu (Tehlikeli/Az Tehlikeli İşyerleri)	2024
		MEB Birim Amirlerinin Öğretmen Bilgilendirme Semineri	2023
		Uzman Öğretmenlik Eğitim Programı Semineri	2022
		Anadolu Medeniyetleri Müzesi Müze Kiti Uzaktan Eğitim Semineri	2022
ÖZLEM ÖZCAN	Görsel Sanatlar	Okullarda Hijyen Eğitimi Semineri	2024
		İnsan Kaynağı Yönetimi ve Kurumsal Bağlılık Semineri	2024
		Çalışanların Temel İş Sağlığı ve Güvenliği Eğitimi Kursu (Tehlikeli/Az Tehlikeli İşyerleri)	2024
		TÜBİTAK Projesi Hazırlama Yöntem ve Teknikleri Semineri	2024
		e Twinning, Erasmus+Proje ve Etkinlikleri Semineri	2023
PERVİN SOYSAL	Biyoloji	Çalışanların Temel İş Sağlığı ve Güvenliği Eğitimi Kursu (Tehlikeli/Az Tehlikeli İşyerleri)	2024
		MEB Birim Amirlerinin Öğretmen Bilgilendirme Semineri	2023
		Öğretmenlik Uygulaması Danışmanlığı Eğitimi Kursu	2023
		Uzman Öğretmenlik Eğitim Programı Semineri	2022
		Eğitimde Web 2.0 Araçları Kullanımı Semineri 2	2022
SAVAŞ ACAR	Türk Dili ve Edebiyatı	Çalışanların Temel İş Sağlığı ve Güvenliği Eğitimi Kursu (Tehlikeli/Az Tehlikeli İşyerleri)	2024
		MEB Birim Amirlerinin Öğretmen Bilgilendirme Semineri	2023
		Özel Yetenekli Öğrencilerin Ayırt Edici Özellikleri Semineri	2023
		Uzman Öğretmenlik Eğitim Programı Semineri	2022
		Öğretmenlik Uygulaması Danışmanlığı Eğitimi Kursu	2019
SEDEF BURGUTOĞLU	Biyoloji	Uzman Öğretmenlik Eğitim Programı Semineri	2023
		Sorumluluk, Liderlik ve Değerler Eğitimi Semineri	2022
		Merhamet ve Yavaşlamak Semineri	2022
		Çocuklarda Sorumluluk Bilinci Oluşturma Eğitimi Semineri	2022
		Oyun Temelli Blok Kodlama Kursu	2023



SELAMİ ÖZKAN	Türk Dili ve Edebiyatı	Okul Yöneticilerinin Akademik Başarı Sorumlulukları Semineri	2024
		Duygu Düzenleme (Öfke ve Stres Yönetimi) Semineri	2024
		Tiyatro Çevrim İçi Öğretmen Eğitimi Semineri	2024
		e Twinning, Erasmus+Proje ve Etkinlikleri Semineri	2023
		Uzman Öğretmenlik Eğitim Programı Semineri	2022
SELCAN ORSEL	İngilizce	İlk Yardım Eğitimi Kursu	2024
		MEB Birim Amirlerinin Öğretmen Bilgilendirme Semineri	2023
		Sorumluluk, Liderlik ve Değerler Eğitimi Semineri	2022
		Hizmet İçi Eğitimde Yeni Yaklaşımlar, Uzman Öğretmenlik ve Başöğretmenlik Süreci Semineri	2022
		Öğretimsel Liderlik Semineri	2022
SELCAN RENKLİOĞLU	Matematik	MEB Birim Amirlerinin Öğretmen Bilgilendirme Semineri	2023
		21.yy. Becerileri Eğitimi Semineri	2023
		Türk Mitolojisinin Eğitimdeki Yeri ve Önemi Semineri	2023
		Sorumluluk, Liderlik ve Değerler Eğitimi Semineri	2022
		Öğretmen Olmak Semineri	2022
SELDA KIZILTAŞ	Matematik	Çalışanların Temel İş Sağlığı ve Güvenliği Eğitimi Kursu (Tehlikeli/Az Tehlikeli İşyerleri)	2024
		Hijyen Eğitimi Semineri	2024
		Öğretmenlik Uygulaması Danışmanlığı Eğitimi Kursu	2023
		Uzman Öğretmenlik Eğitim Programı Semineri	2022
		Duygu Düzenleme (Öfke ve Stres Yönetimi) Semineri	2022
SEMRA TAŞKESEN	Tarih	Çalışanların Temel İş Sağlığı ve Güvenliği Eğitimi Kursu (Tehlikeli/Az Tehlikeli İşyerleri)	2024
		MEB Birim Amirlerinin Öğretmen Bilgilendirme Semineri	2023
		Sorumluluk, Liderlik ve Değerler Eğitimi Semineri	2022
		Uzman Öğretmenlik Eğitim Programı Semineri	2022
		Duygu Düzenleme (Öfke ve Stres Yönetimi) Semineri	2022
SEVGİ SOTO	Matematik	Çalışanların Temel İş Sağlığı ve Güvenliği Eğitimi Kursu (Tehlikeli/Az Tehlikeli İşyerleri)	2024
		MEB Birim Amirlerinin Öğretmen Bilgilendirme Semineri	2023
		Uzman Öğretmenlik Eğitim Programı Semineri	2022
		Zekâ Oyunları 2 Uzaktan Eğitimi Kursu	2022
		Duygu Düzenleme (Öfke ve Stres Yönetimi) Semineri	2022
SULTAN ŞEBNEM ALIÇ	Din Kültürü ve Ahlak Bilgisi	Geçici Koruma Statüsündeki Çocuklara Rehberlik Hizmetleri Semineri	2024
		Çevre ve Sıfır Atık Semineri	2024
		İnsan Hakları ve Demokrasi Semineri	2024
		Protokol Kuralları Uzaktan Eğitim Semineri	2024
		Siber Güvenliğe Giriş Eğitimi Semineri	2024

ŞEYMA ÖZTÜRK	Rehberlik	Etik Eğitimi Semineri	2024
		Okulda Bağımlılığa Müdahale (OBM) Uygulayıcı Eğitimi Kursu	2024
		Türkçenin Kullanımı ve Diksiyon Uzaktan Eğitim Semineri	2024
		Siber Güvenliğe Giriş Eğitimi Semineri	2024
		Geçici Koruma Statüsündeki Çocuklara Rehberlik Hizmetleri Semineri	2024
TURGUT YILMAZ	Görsel Sanatlar	MEB Birim Amirlerinin Öğretmen Bilgilendirme Semineri	2023
		Türk Mitolojisinin Eğitimdeki Yeri ve Önemi Semineri	2023
		Uzman Öğretmenlik Eğitim Programı Semineri	2022
		Neuro Linguistic Programming (NLP) ye Giriş Semineri	2022
		İhmal ve İstismar Semineri	2022
VEDAT ERDEM	Coğrafya	Çalışanların Temel İş Sağlığı ve Güvenliği Eğitimi Kursu (Tehlikeli/Az Tehlikeli İşyerleri)	2024
		MEB Birim Amirlerinin Öğretmen Bilgilendirme Semineri	2023
		Çevre Eğitimi ve İklim Değişikliği Öğretim Programı Tanıtım Semineri	2022
		Uzman Öğretmenlik Eğitim Programı Semineri	2022
		Öğretmen Olmak Semineri	2022
YELİZ AYDIN	Fizik	Depremde Arama ve Kurtarma Eğitimi Kursu	2024
		Öğretmenlik Uygulaması Danışmanlığı Eğitimi Kursu	2023
		Çevre Eğitimi ve İklim Değişikliği Öğretim Programı Tanıtım Semineri	2022
		Uzman Öğretmenlik Eğitim Programı Semineri	2022
		HEM Öğretmen, Usta Öğretici Oryantasyon Kursu	2017
ZAHİDE SEÇGİN	Türk Dili ve Edebiyatı	MEB Birim Amirlerinin Öğretmen Bilgilendirme Semineri	2023
		Türk Mitolojisinin Eğitimdeki Yeri ve Önemi Semineri	2023
		Satranç Eğitimi Semineri 3	2022
		Neuro Linguistic Programming (NLP) ye Giriş Semineri	2022
		Pera Müzesi Müze Kiti Uzaktan Eğitim Semineri	2022
ZEYNEP AŞKIN	Bilişim Teknolojileri	MEB Birim Amirlerinin Öğretmen Bilgilendirme Semineri	2023
		Öğretmenlik Uygulaması Danışmanlığı Eğitimi Kursu	2023
		Sorumluluk, Liderlik ve Değerler Eğitimi Semineri	2022
		Öğretmen Olmak Semineri	2022
		Arduino Uygulamaları (Temel Seviye) Kursu	2018

**Tablo 12. Kurumdaki Mevcut Hizmetli/ Memur Sayısı**

	Görevi	Erkek	Kadın	Eğitim Durumu	Hizmet Yılı	Toplam
1	Memur	1	-	Lise	12	1
2	Hizmetli	1	-	İlkokul	13	1
3	Hizmetli	-	1	Lise	6	1
4	Hizmetli	-	1	İlkokul	6	1

**Tablo 13. Çalışanların Görev Dağılımı**

Çalışanın Ünvanı	Görevleri
Okul /Kurum Müdürü	Yönetim, eğitim, öğretim
Müdür Yardımcısı	Yönetim, eğitim, öğretim
Öğretmenler	Eğitim ve öğretim
Yardımcı Hizmetler Personeli	Temizlik

**Tablo 14. Okul/kurum Rehberlik Hizmetleri**

Mevcut Kapasite				Mevcut Kapasite Kullanımı ve Performans					
Psikolojik Danışman Norm Sayısı	Görev Yapan Psikolojik Danışman Sayısı	İhtiyaç Duyulan Psikolojik Danışman Sayısı	Görüşme Odası Sayısı	Danışmanlık Hizmeti Alan			Rehberlik Hizmetleri İle İlgili Düzenlenen Eğitim/Paylaşım Toplantısı vb. Faaliyet Sayısı		
				Öğrenci Sayısı	Öğretmen Sayısı	Veli Sayısı	Öğretmenlere Yönelik	Öğrencilere Yönelik	Vellilere Yönelik
2	2	0	2	40	0	12	6	15	6

### 2.7.3. Teknolojik Düzey

Okulumuzun teknolojik altyapısı ilgili veriler Tablo 15'te belirtilmiştir. Okulumuz resmi yazışmalarını elektronik ortamda gerçekleştirmekte olup; ihaleler, ödemeler, okul aile birliği, öğrenci işleri ve personel işleri de elektronik ortamdan Bakanlığımızın belirlediği portallar üzerinden gerçekleştirilmektedir.

**Tablo 15. Teknolojik Araç-Gereç Durumu**

Araç-Gereçler	2021	2022	2023	İhtiyaç
Akıllı tahta	24	24	25	10
Dizüstü bilgisayar	6	6	6	2
Masaüstü bilgisayar	9	9	10	10
Fotokopi Makinesi	3	3	4	1

Okulumuzun fiziki mekanlar açısından mevcut ve ihtiyaç durumunu içeren veriler Tablo 16'da belirtilmiştir. Okulumuzda spor salonuna ve ekipman odasına ihtiyaç vardır.

**Tablo 16. Fiziki Mekân Durumu**

Fiziki Mekân	Var	Yok	Adedi	İhtiyaç	Açıklama
Öğretmen Çalışma Odası	Var		1	0	
Ekipman Odası	Var		1	0	
Z- Kütüphane		Yok		0	
Rehberlik Servisi	Var		2	0	
Resim Odası	Var		1	0	
Müzik Odası	Var		1	0	
Çok Amaçlı Salon	Var		1	0	
Spor Salonu		Yok		1	
BT Sınıfı	Var		1	0	
Mescit	Var		2	0	
Fen Bilimleri Laboratuvarı	Var		1	0	
Soyunma Odası	Var		1	0	

#### 2.7.4. Mali Kaynaklar

Bütçe işlemleri ile okulumuza gelen ödeneklerin kullanılması işlemleri okulumuz ihtiyaçları doğrultusunda gerçekleştirme görevlisi müdür yardımcısı ile harcama yetkilisi okul müdürü tarafından yapılmaktadır.

2023 yılı içerisinde okul aile birliğimize 2123,88 TL bağış ve kantin gelirleri kaynak olarak yansımıştır. Okulumuzun başka herhangi bir gelir kaynağı bulunmamaktadır. Enflasyon oranı da dikkate alınarak plan dönemi (2024-2028) boyunca gerçekleşecek kaynak artışı tahmini olarak belirlenmiş ve Tablo 17'de belirtilmiştir.

**Tablo 17. Kaynak Tablosu**

Kaynaklar	2024	2025	2026	2027	2028
Genel Bütçe	600.000 TL	750.000 TL	825.000 TL	900.000 TL	1.000.000 TL
Okul Aile Birliği	10.000 TL	15.000 TL	20.000 TL	25.000 TL	30.000 TL
Kira Gelirleri	68.500TL	90.000 TL	110.000 TL	125.000 TL	140.000 TL
Projeler	5.800 EURO	5.000 EURO	5.000 EURO	5.000 EURO	5.0000 EURO
TOPLAM	678.500 TL 5.800 EURO	855.000 TL 5.000 EURO	955.000 TL 5.000 EURO	1.005.000 TL 5.000	1.017.000 TL 5.000

				EURO	EURO
--	--	--	--	------	------

Okulumuz bütçesinde giderlere ait harcama kalemleri aşağıdaki başlıklar altında toplanmıştır. Yıllar itibariyle gelir ve giderlerimize ilişkin tablo 18’de belirtilmiştir.

**Tablo 18. Harcama Kalemler**

Harcama Kalemi	Çeşitleri
Personel	Sözleşmeli olarak çalışan personelin (sekreter temizlik, güvenlik) ücret, vergi, sigorta vb. giderleri
Onarım	Okul/kurum binası ve tesisatlarıyla ilgili her türlü küçük onarım; makine, bilgisayar, yazıcı vb. bakım giderleri
Sosyal-sportif faaliyetler	Etkinlikler ile ilgili giderler
Temizlik	Temizlik malzemeleri alımı
İletişim	Telefon, faks, internet, posta, mesaj giderleri
Kırtasiye	Her türlü kırtasiye ve sarf malzemesi giderleri

**Tablo 19. Gelir-Gider Tablosu**

YILLAR	2021		2022		2023	
	GELİR	GİDER	GELİR	GİDER	GELİR	GİDER
Elektrik Tesisatı Onarımları		2.500,00 TL		3.500,00 TL		4.500,00 TL
Su Tesisatı Bakım Giderleri		2.000,00 TL		3.000,00 TL		4.000,00 TL
Temizlik Malzemeleri Alımı		15.000,00 TL		19.000,00 TL		25.000,00 TL
Bilişim Araçları Bakım Onarım		6.000,00 TL		7.500,00 TL		7.500,00 TL
Spor Malzemeleri Alımı		3.000,00 TL		4.000,00 TL		4.000,00 TL
Kırtasiye ve Büro Malzemeleri		25.000,00 TL		30.000,00 TL		30.000,00 TL
Genel Onarım		10.000,00 TL		15.000,00 TL		25.000,00 TL
GENEL		63.500,00 TL		82.000,00 TL		100.000,00 TL

## 2.7.5. İstatistik Veriler

Okulumuz 24 derslikte, 24 şubede, 56’i kadrolu 1 (Ücretli) öğretmen ve 818 öğrenci ile 2023-2024 öğretim yılında eğitim-öğretim faaliyetlerini yürütmektedir. Her şubeye ortalama 34,08 öğrenci, her öğretmene ise yaklaşık 14,87 öğrenci düşmektedir. 23 öğrenci ile en az mevcudumuz 11/B şubemizde; en kalabalık mevcudumuz 40 öğrenci ile 10/A-B-C-F-G şubelerimizdedir. Özel eğitim ihtiyacı olan kaynaştırma öğrenci sayımız 0,



özel yetenekli birey olan öğrenci sayımız ise 0' tir.

**Tablo 20. Genel Öğrenci sayısı**

ÖĞRETİM YILI	Derslik Sayısı	Şube Sayısı	Erkek Öğrenci	Kız Öğrenci	Toplam Öğrenci	Öğretmen Sayısı	Derslik Başına Düşen Öğrenci Sayısı	Öğretmen Başına Düşen Öğrenci Sayısı
2021-2022	24	31	425	608	1033	62	33,32	16,66
2022-2023	24	28	416	542	958	59	34,21	16,23
2023-2024	24	24	352	466	818	56	34,08	14,87

Sınıflara ait detaylı öğrenci sayılarımız tablo 21'de belirtilmiştir.

**Tablo 21. Sınıf Detayı Öğrenci Sayısı**

Sınıflar	Şube Say.	Erkek	Kız	Toplam
9.Sınıflar	3	40	62	102
10.Sınıflar	7	118	159	277
11.Sınıflar	2	19	31	50
12.Sınıflar	12	175	214	389
<b>TOPLAM</b>	<b>24</b>	<b>352</b>	<b>466</b>	<b>818</b>

Okulumuzda 2023-2024 öğretim yılında destekleme ve yetiştirme kursu açılmamıştır. Önceki yıllara ait sayısal veriler Tablo 22'de belirtilmiştir.

**Tablo 22. Destekleme ve Yetiştirme Kursları Sayısal Verileri**

Sınıflar	2021-2022					2022-2023					2023-2024						
	Kurs Sayısı	Öğretmen Sayısı	Erkek	Kız	Toplam	Kurs Sayısı	Öğretmen Sayısı	Erkek	Kız	Toplam	Kurs Sayısı	Öğretmen Sayısı	Erkek	Kız	Toplam		
9.Sınıflar	0	13	0	0	0	0	9	0	0	0	0	8	0	0	0		
10.Sınıflar	0		0	0	0	0		0	0	0	0		0	0	0	0	
11.Sınıflar	4		30	45	75	2		15	23	38	2		12	23	35		
12.Sınıflar	17		42	76	118	12		45	61	106	8		62	73	135		
<b>TOPLAM</b>	<b>21</b>	<b>13</b>	<b>72</b>	<b>12</b>	<b>19</b>	<b>1</b>	<b>4</b>	<b>9</b>	<b>60</b>	<b>84</b>	<b>14</b>	<b>4</b>	<b>10</b>	<b>8</b>	<b>74</b>	<b>96</b>	<b>170</b>

**Not:** Destekleme ve Yetiştirme Kursları e-Kurs Modülü sayısal verileridir.

**Tablo 23. Başarı Durumlarına Göre Ortaokul Öğrenci Sayıları**

Başarı Durumu	2023			2022			2021		
	Erkek	Kız	Toplam	Erkek	Kız	Toplam	Erkek	Kız	Toplam
Doğrudan Sınıf Geçen	340	448	788	416	542	958	419	589	1008
Kurul Kararı İle Sınıf Geçenler	0	0	0	0	0	0	0	0	0
Sınıf tekrar edecekler	12	18	30	0	0	0	6	19	25
Diğer	0	0	0	0	0	0	0	0	0
<b>Genel Toplam</b>	<b>352</b>	<b>466</b>	<b>818</b>	<b>416</b>	<b>542</b>	<b>958</b>	<b>425</b>	<b>608</b>	<b>1033</b>

Son sınıfta 242 öğrencilerimize okul tanıtım gezileri düzenlenmiştir. Önceki yıllara göre kültürel ve sosyal faaliyetlerde okulumuzca daha çok etkinlik düzenlenmiştir.

**Tablo 24. Sosyal ve Kültürel Faaliyet Sayıları**

FAALİYET TÜRÜ	FAALİYETTE GÖREV ALAN														
	2023					2022					2021				
	Faaliyet Say.	Öğretmen Say.	Veli Sayısı	Öğrenci Say.	Katılım Oranı	Faaliyet Say.	Öğretmen Say.	Veli Sayısı	Öğrenci Say.	Katılım Oranı	Faaliyet Say.	Öğretmen Say.	Veli Sayısı	Öğrenci Say.	Katılım Oranı
Sosyal Faaliyetler (Kutlama, anma günü, kermes vb.)	25	18	0	225	%27,5	22	15	0	245	%25,5	28	18	0	233	%23,1
Kültürel Faaliyetler (Gezi, sergi vb.)	8	4	35	125	%15,2	5	4	28	142	%14,8	6	4	45	168	%16,2

Okulumuzun devamsızlık ortalaması yıllar itibariyle azalarak 15 gün olarak hesaplanmıştır.

**Tablo 25. Okul Devamsızlık Durumu**

ÖĞRETİM YILI	Devamsızlık Ortalaması (Gün/Öğrenci)	Devamsızlıktan Kalan Öğrenci Sayısı	Sürekli Devamsız Öğrenci Sayısı	Devamı Sağlanan Öğrenci Sayısı
2021-2022	15	0	0	1033
2022-2023	13	0	0	958
2023-2024	17	13	0	805

Okulumuzda 14 sosyal kulüp bulunmakta olup LİSE kademesinde öğrenim gören 42 öğrencimiz Sosyal kulüpler kapsamında proje/etkinliklere katılmaktadır.

**Tablo 26. Sosyal Kulüp Faaliyetleri**

Sosyal Kulüp Adı	Gerçekleştirilen Proje/Etkinlik Sayısı		
	2023-2024	2022-2023	2021-2022
Bilim-Fen ve Teknoloji Kulübü	18	22	0
Değerler Kulübü	3	2	3
Sosyal Sorumluluk Kulübü	5	4	5

Yeşilay Kulübü	2	3	3
Kültür ve Edebiyat Kulübü	0	1	2
Kütüphanecilik Kulübü	1	1	1
Spor Kulübü	5	4	6
Müzik Kulübü	8	6	7
Çevre Koruma Kulübü	2	3	3
<b>TOPLAM</b>	<b>44</b>	<b>46</b>	<b>30</b>

Rehberlik hizmetlerinden yararlanan öğrenci, öğretmen, veli ile yapılan faaliyetlere ilişkin sayısal veriler tablo 27’de belirtilmiştir.

**Tablo 27. Rehberlik hizmetleri**

ÖĞRETİM YILI	Danışmanlık Hizmeti Alan			Rehberlik Hizmetleri İle İlgili Düzenlenen Eğitim/Paylaşım Toplantısı vb. Faaliyet Sayısı		
	Öğrenci Sayısı	Öğretmen Sayısı	Veli Sayısı	Öğretmenlere Yönelik	Öğrencilere Yönelik	Velilere Yönelik
2021-2022	395	0	15	9	7	6
2022-2023	375	0	9	12	12	5
2023-2024	450	0	12	6	15	6

## 2.8. Çevre Analizi (PESTLE)

Çevre analiziyle okul üzerinde etkili olan veya olabilecek politik, ekonomik, sosyo-kültürel, teknolojik, yasal çevresel dış etkenlerin tespit edilmesi amaçlanmıştır. Dış çevreyi oluşturan unsurlar (nüfus, demografik yapı, coğrafi alan, kentsel gelişme, sosyokültürel hayat, ekonomik, sosyal, politik, kültürel durum, çevresel, teknolojik ve rekabete yönelik etkenler vb.) okulun kontrolü dışındaki koşullara bağlı ve farklı eğilimlere sahiptir. Bu unsurlar doğrudan veya dolaylı olarak okulun faaliyet alanlarını etkilemektedir.

Bu bölümde, okulu etkileyen ya da etkileyebilecek dış çevre eğilimleri ve koşulları değerlendirilmiştir.

Söz konusu etkenlerin tespit edilmesinde aşağıdaki PESTLE matrisinden faydalanılmıştır.

**Tablo 28. PESTLE Matrisi**

ETKENLER	TESPİTLER	İDAREYE ETKİSİ		Ne Yapmalı?
	(Etkenler/Sorunlar)	Fırsatlar	Tehditler	
POLİTİK	Kalkınma Planı ve Orta Vadeli Programın eğitim ile ilgili bölümleri	Eğitim faaliyetlerinin ülke geneli uygulanmasında bütünlük sağlanması	Okul bazlı performans değerlendirme sisteminin (Kalkınma Planı - 663.1) tüm okullarda adil olarak uygulanmaması	Okul bazlı performans değerlendirme sistemi ile ilgili iyi bir denetim mekanizması oluşturulmalı
	Bakanlık, il ve ilçe stratejik planlarının incelenmesi	Belirlenen hedef ve amaçlara ulaşılması durumunda ülke eğitim kalitesinin artması	Tüm eğitim kurumlarının hedef ve amaçlara ulaşmak için aynı özveri	Bazı performans göstergelerinde belirlenen değerler daha ulaşılabilir

			ve çabayı göstermemesi	olmalı
	Yasal yükümlülüklerin belirlenmesi	Yol gösterici yasal yükümlülükler ile adil bir sistem oluşturulması	Yasal yükümlülüklerin okul yönetimlerinde tam olarak anlaşılabilmesi	Yasal yükümlülükler her kesim tarafından anlaşılır bir şekilde hazırlanmalı
	Oluşturulması gereken kurul ve komisyonlar	Kurul ve komisyonlar ile personel, öğretmen, öğrenci ve velilerin okul yönetimine katılımının sağlanması	Kurul ve komisyonlarda hep aynı kişilerin görev alması	Kurul ve komisyonlarda hiç görev almayan kişilere de görev verilmeli
	Yerel Yönetimlerin eğitim hizmetlerine yönelik duyarlılığı	Okulların eğitim faaliyetleri kapsamında ihtiyaçlarının karşılanması	Belirli okulların bu hizmetlerden faydalanması, bazı okulların az veya hiç faydalanamaması	Tüm okulların eğitim faaliyetleri kapsamındaki ihtiyaçlarının karşılanması eşit ve adil bir şekilde yapılmalı
EKONOMİK	Okulun bulunduğu çevrenin genel gelir durumu	Gelir durumu çok iyi olan hayırseverlere ulaşılarak bağış veya hizmet kazanılması	Gelir durumu düşük olan öğrencilerin eğitim-öğretim faaliyetlerine tam olarak odaklanamaması	Sorumlular tarafından gelir durumunu iyileştirici önlemler alınmalı iş fırsatları sunulmalı
	Okulun gelir ve giderlerini artırıcı unsurlar	Okul gelirini artıran unsurlar ile daha çok sosyal kültürel etkinliklere yer verilmesi	Okul giderlerini artırıcı unsurlar ile daha az sosyal kültürel etkinliklere yer verilmesi	Giderleri artıran nedenler tespit edilip önlem alınmalı.
	Tasarruf sağlama imkânları	Öğrencilerde tasarruf bilincinin kazanılması	-	-
	Ürün ve hizmet satın alma imkânları	İhtiyaç duyulan malzemelerin okula kazandırılması	İhtiyaç dahilinde olmayan gereksiz malzemelerin okula kazandırılması	Harcama denetimleri belirli periyotlarla ilgili birimlerce yapılmalı
SOSYOKÜLTÜREL	Kariyer beklentileri	Öğrencilerinin akademik başarısının artırılması	Hedeflenen ütopyik başarıların öğrencide hayal kırıklığı yaratması	Rehberlik hizmetleri ile işbirliği içerisinde hedefler belirlenmeli
	Ailelerin ve öğrencilerin bilinçlenmeleri	Akademik başarıya ulaşma kolaylığı	-	-
	Hayat beklentilerindeki değişimler	Öğrencilerin yeni iş ve meslek imkanları hakkında bilgi sahibi olması	Hızlı para kazanma hırsları ile uygun meslek seçiminin yapılamaması	Rehberlik hizmetleri ile işbirliği içerisinde öğrencinin bilgi ve becerileri doğrultusunda mesleki yönlendirme çalışmaları yapılmalı
	Beslenme alışkanlıkları	-	Sağlıksız ürünlere öğrencilerin kolayca ulaşması	Kantin denetimlerinin ilgili birim ve komisyonlarca yapılması
TEKNOLOJİK	-Okulun teknoloji kullanım durumu -Personelin ve öğrencilerin sahip olduğu teknolojik araçlar	Bilgiye hızlı ulaşım	Teknoloji bağımlılığının oluşması	Bilinçli teknoloji kullanımı eğitimleri yaygınlaştırılmalı
	Teknoloji alanındaki gelişmeler	Hayatı zor kılan unsurların kolaylaştırılması	Sağlık sorunlarına neden olabilmesi	Teknolojideki olumsuz gelişmeler ile ilgili bilgilendirme çalışmaları yürütülmeli
	Teknolojinin eğitimde kullanımı	Öğrencilerin kazanımları daha etkili ve verimli bir şekilde öğrenmesi	Bilinçsiz kullanılması durumunda teknoloji bağımlılığının oluşması	İlgili birimler tarafından bilinçli teknoloji kullanımı eğitimleri yaygınlaştırılmalı
ÇEVRESEL	Doğal afetler	-	Eğitime erişimi engellemesi	Telafi eğitim programlarının hazırlanması, afet bilincinin geliştirilmesine yönelik çalışmaların yapılması
	Doğal kaynakların korunması için yapılan çalışmalar	Öğrencilere çevre bilincinin kazandırılması	Yapılacak etkinliklerin öğrenci seviyesine uygun olmaması	Öğrenci seviyesine uygun olan çevre bilinci etkinliklerinin planlanarak uygulanması
	Afetler, depremler, savaşlar, iç karışıklıklar nedeniyle eğitim iş	-	Okul aile birliği ve paydaşlara ulaşımın zorluk yaşanması	Olağanüstü durumlara ilişkin acil eylem planlarının hazırlanması

birliklerinin bozulması			
-------------------------	--	--	--

**Tablo29 .PESTLE Analiz Tablosu**

<b>Politik-Yasal etkenler</b>	<b>Ekonomik etkenler</b>
<ul style="list-style-type: none"> <li>✓ Kalkınma Planı ve Orta Vadeli Program,</li> <li>✓ Bakanlık, il ve ilçe stratejik planlarının incelenmesi,</li> <li>✓ Yasal yükümlülüklerin belirlenmesi,</li> <li>✓ Oluşturulması gereken kurul ve komisyonlar,</li> <li>✓ Yerel Yönetimlerin eğitim hizmetlerine yönelik duyarlılığı</li> </ul>	<ul style="list-style-type: none"> <li>✓ Okulun bulunduğu çevrenin genel gelir durumu,</li> <li>✓ Okulun gelir ve giderlerini arttırıcı unsurlar,</li> <li>✓ Tasarruf sağlama imkânları,</li> <li>✓ İşsizlik durumu,</li> <li>✓ Ürün ve hizmet satın alma imkânları,</li> <li>✓ Kullanılabilir bütçe</li> </ul>
<b>Sosyo kültürel etkenler</b>	<b>Teknolojik etkenler</b>
<ul style="list-style-type: none"> <li>✓ Kariyer beklentileri,</li> <li>✓ Ailelerin ve öğrencilerin bilinçlenmeleri,</li> <li>✓ Aile yapısındaki değişimler (geniş aileden çekirdek aile ye geçiş, erken yaşta evlenme vs.),</li> <li>✓ Nüfus artışı,</li> <li>✓ Göç,</li> <li>✓ Nüfusun yaş gruplarına göre dağılımı,</li> <li>✓ Hayat beklentilerindeki değişimler (Hızlı para kazanma hırısı, lüks yaşama düşkünlük, kırsal alanda kentsel yaşam),</li> <li>✓ Beslenme alışkanlıkları,</li> <li>✓ Değerler, mesleki etik kuralları vb.</li> </ul>	<ul style="list-style-type: none"> <li>✓ Okulun teknoloji kullanım durumu</li> <li>✓ e-Devlet uygulamaları,</li> <li>✓ Dijital Platformlar üzerinden uzaktan eğitim imkânları,</li> <li>✓ Okulun sahip olmadığı teknolojik araçlar</li> <li>✓ Personelin ve öğrencilerin teknoloji kullanım kapasiteleri,</li> <li>✓ Personelin ve öğrencilerin sahip olduğu teknolojik araçlar,</li> <li>✓ Teknoloji alanındaki gelişmeler</li> <li>✓ Teknolojinin eğitimde kullanımı</li> </ul>
<b>Çevresel Etkenler</b>	
<ul style="list-style-type: none"> <li>✓ Hava ve su kirlenmesi,</li> <li>✓ Doğal kaynakların korunması için yapılan çalışmalar,</li> <li>✓ Çevrede yoğunluk gösteren hastalıklar,</li> <li>✓ Doğal afetler (deprem kuşağında bulunma, Covid19, kene vakaları vb.)</li> <li>✓ Afetler, depremler, savaşlar, iç karışıklıklar nedeniyle eğitim iş birliklerinin bozulması</li> </ul>	

## 2.9. GZFT Analizi

GZFT analizi ile okulumuzu etkileyen koşullar sistematik olarak incelenmiş ve okulumuzun güçlü ve zayıf yönleri ile okul dışında oluşabilecek fırsatlar ve tehditler belirlenmiştir. GZFT analizi ile planlama yapılırken okulun güçlü ve zayıf yönleri ile karşı karşıya olduğu fırsatları ve tehditleri analiz etmek, geleceğe dönük stratejiler geliştirmeye yardımcı olmuştur.

### 2.9.1. Güçlü ve Zayıf Yönler

Güçlü yönler ile okul tarafından kontrol edilebilen, okulun amaç ve hedeflerine ulaşırken yararlanabileceği, yüksek değer ürettiği ya da başarılı performans gösterdiği ve paydaşların okulun olumlu içsel özellikleri olarak gördüğü hususlar belirlenmiştir. Zayıf yönler ile okulun başarısını etkileyebilecek eksiklikleri ya da gelişmeye açık alanları belirlenmiştir.

#### Güçlü Yönler



<b>Öğrenciler</b>	<ol style="list-style-type: none"> <li>1. Sınıf Mevcudumuzun Standartlarda olması,</li> <li>2. Devamsızlık Oranının Düşük Olması,</li> <li>3. Öğrenci davranışındaki önemli Tutumlar</li> <li>4. Genç öğretmen kadrosunun varlığı</li> </ol>
<b>Çalışanlar</b>	<ol style="list-style-type: none"> <li>1. Deneyimli Öğretmenlerimizin Varlığı,</li> <li>2. Gelişime Açık Öğretmenlerin Varlığı,</li> <li>3. Alanında Akademik Çalışmalara Katılan Öğretmenlerin Varlığı,</li> <li>4. Çoğunluğunun Bu Yöreye Ait Olması,</li> </ol>
<b>Veliler</b>	<ol style="list-style-type: none"> <li>1. Eğitime Olumlu Bakan Veli Profilinin Varlığı,</li> <li>2. Okul ile İletişimin Yüksek Veli Varlığı,</li> <li>3. Okula Güven Doğan Veli Varlığı,</li> <li>4. Okulla İşbirliğiyle Bulunan Veli Varlığı,</li> </ol>
<b>Bina ve Yerleşke</b>	<ol style="list-style-type: none"> <li>1. Okulun Derslik Sayısının Yeterli Olması,</li> <li>2. Bina Donanımının Yeterli Olması,</li> <li>3. Okulun Binasının Merkezi Yer Üzerinde Olması,</li> <li>4. Bahçesinin Öğrencilerin Rahat Edecek Şekilde Olması,</li> </ol>
<b>Donanım</b>	<ol style="list-style-type: none"> <li>1. Ağ Altyapısının Varlığı,</li> <li>2. Etkileşimli Tahta Varlığı,</li> <li>3. EBA-MEBBİS-ADABİS-EBYS Modüllerinin etkin olması,</li> <li>4. Bilgisayar Sınıfının Bulunması,</li> <li>5. Fotokopi ve Baskı Makinelerinin Bulunması,</li> <li>6. Kamera ve Alarm Sistemlerinin Bulunması,</li> <li>7. Klimalarla ısıtma-soğutma,</li> </ol>
<b>Bütçe</b>	<ol style="list-style-type: none"> <li>1. Okul Kantin ve Servis Geliri</li> </ol>
<b>Yönetim Süreçleri</b>	<ol style="list-style-type: none"> <li>1. Ekip Ruhuyla Personelin Çalışması,</li> <li>2. Yönetim Deneyimine Sahip Yöneticilerin Varlığı</li> </ol>
<b>İletişim Süreçleri</b>	<ol style="list-style-type: none"> <li>1. Öğrenci-Öğretmen İletişimin Güçlü Olması,</li> <li>2. Öğretmen-Veli İletişimin Güçlü Olması,</li> <li>3. Veli-İdari Kadro İletişimin Yüksek Olması,</li> <li>4. Veliyi SMS İle Bilgilendirme Sisteminin Kullanılması,</li> </ol>

### Zayıf Yönler

<b>Öğrenciler</b>	<ol style="list-style-type: none"> <li>1. Öğrencilerin Sosyal Etkinliklerde Yetersiz Olması,</li> <li>2. Öğrencilerin Akademik Düzeyde İstenilen Başarıyı Sağlayamaması,</li> <li>3. Sınav Kaygılarının Olması,</li> <li>4. Öğrencilerin şiddete eğimli Olması,</li> <li>5. Öğrencilerin sosyo-ekonomik durumlarının zayıf olması.</li> </ol>
	<ol style="list-style-type: none"> <li>1. Öğretmenlerin Sosyal Etkinliklerde Yetersiz Kalması,</li> </ol>

<b>Çalışanlar</b>	2. Öğretmenlerin Sportif ve Kültürel Faaliyetlerde Yetersiz Kalması,
<b>Veliler</b>	1. Velilerin Eğitim Düzeyinin Düşük Olması, 2. Velilerin Ekonomik Olarak Dezavantajlı Olması,
<b>Bina ve Yerleşke</b>	1. Kapalı Spor Salonunun Bulunmaması
<b>Bütçe</b>	1. Okulumuzun Bütçesinin Yetersizliği
<b>Yönetim Süreçleri</b>	1. Yönetici İş Yükünün Fazla Olması, 2. Velileri eğitim öğretim sürecine dahil etmede yaşanan problemler.

## 2.9.2. Fırsatlar ve Tehditler

Fırsatlar, okulun kontrolü dışında ortaya çıkan ve okul için avantaj sağlaması muhtemel olan etken ya da durumlar iken tehditler ise okulun kontrolü dışında gerçekleşen ve olumsuz etkilerinin önlenmesi ya da sınırlandırılması gereken unsurlar olup; okulumuzu etkileyebilecek politik, ekonomik, sosyokültürel, teknolojik ya da siyasi etkenler bu kapsamda değerlendirilmiştir.

### Fırsatlar

<b>Politik</b>	1. Eğitime Yönelik İyileştirici Çalışmaların Yapılması, 2. Bakanlıkça Paydaş Fikirlerinin Alınıyor Olması,
<b>Ekonomik</b>	1. Hayırseverlerin Eğitime Destek Sağlamaları, 2. Bakanlık Bütçesinin İhtiyaca Cevap Vermesi, 3. İlçede İki Tane Üniversitenin Bulunması,
<b>Sosyolojik</b>	1. Okul Çağı Nüfusunun Fazla Oluşu,
<b>Teknolojik</b>	1. Teknolojik Altyapının İyi Oluşu, 2. SMS Yoluyla Velilerin Bilgilendirilmesinin Yapılması,

### Tehditler

<b>Politik</b>	1. Sık Sık Değişen Yasal Düzenlemeler
<b>Ekonomik</b>	1. Velilerin Ekonomik Yönden Zayıf Oluşu,
<b>Sosyolojik</b>	1. Velilerin Sosyal Kültürel Yönden Zayıf Oluşu, 2. Veli Eğitim Düzeyinin Düşüklüğü, 3. Boşanmış ve Parçalanmış Aile Sayısının Fazlalığı,
<b>Teknolojik</b>	1. Hızlı Gelişen Teknolojinin Olumsuz Etkileri, 2. Bilinçsiz Teknoloji Kullanımı, 3. Cep Telefonuna Olan Bağımlılık,

GZFT analizi ile güçlü ve zayıf yönler ile fırsatlar ve tehditler arasındaki ilişkileri analiz ederek strateji geliştirme sürecine yön verilmiştir. GZFT analizi çalışmasını takiben, stratejilerin belirlenmesine yardımcı olacak tamamlayıcı bir çalışma Tablo 30'da belirtilmiştir. Bu kapsamda, GZFT analizi sonuçlarıyla stratejiler arasındaki ilişki belirlenmiştir.

**Tablo 30.GZFT Stratejileri**

<b>Güçlü Yönler</b>	<b>Tehditler</b>
→ Genç ve deneyimli öğretmenlerin bir arada olması	→ İklim koşullarının eğitime erişimi olumsuz etkilemesi
→ Okul binamızın doğal afetlere dayanıklı olması	→ Okul çağı nüfusunun fazla oluşu
→ Yeterli sayıda derslik bulunması	→ Velilerimizin eğitim seviyesinin düşük olması
<b>Zayıf Yönler</b>	<b>Tehditler</b>
→ Öğrencilerimizin hazır bulunuşluk düzeylerinin düşük olması	→ Hızlı gelişen teknolojinin olumsuz etkileri

## **2.10. Tespit ve İhtiyaçların Belirlenmesi**

1) Öğrencilerimizin iletişim becerilerinin zayıf olduğu ve şiddete meyilli oldukları tespit edilmiştir. Bu doğrultuda öğrencilerin akran zorbalığını azaltmak ve iletişim becerilerini geliştirmek için gerekli rehberlik çalışmalarının yapılması kararı alınmıştır.

2) Velilerin okul ile iş birliğinin zayıf olduğu tespit edilmiştir. Bu doğrultuda velileri okula çekebilecek organizasyonlar yapılması, Okul-Aile Birliğinin velilerle daha sık görüşmeler yapması ve her dönemde en az bir kez olmak üzere veli bilgilendirme toplantılarının yapılması kararı alınmıştır.

3) Isıtma ve soğutma sistemlerinin yetersiz olduğu tespit edilmiştir. Bu doğrultuda var olan klimaların düzenli bakımlarının yapılması ve klima eksiklerinin tamamlanması kararları alınmıştır. Ayrıca kömürlü kalorifer sistemi yerine doğal gazlı ısıtma sistemine başvurulmuş, süreç takip edilmektedir.

4) Okulumuzda sanatsal-kültürel ve sportif faaliyetlerin az olduğu tespit edilmiştir. Bu doğrultuda zümre başkanları ile görüşülerek, yıl boyunca çeşitli faaliyetler yapılması kararı alınmıştır.

5) Okulumuzda güvenlik personelinin eksik olduğu tespit edilmiştir. Bu doğrultuda gerek Sarıçam İlçe MEM gerek Adana İl MEM ve Valilik ile iletişime geçilerek, okul güvenlik personelinin temin edilmesi kararı alınmıştır. Ayrıca yangın tüplerinin düzenli olarak bakımlarının yapılması ve yangın merdiveni kapılarının tamiratının yapılması kararı alınmıştır.

6)Okulumuzda yardımcı personelin yetersiz olduđu tespit edilmiştir. Bu doğrultuda Adana İl MEM ve İŞKUR ile iletişime geçilerek, eksik personelin temin edilmesi kararı alınmıştır

### **3. GELECEĞE BAKIŞ**

Geleceğe bakış bölümünde misyon, vizyon ve temel değerler yer almaktadır. Öğretmenlerimiz, öğrencilerimiz, velilerimiz, çalışanlarımız ve diğer paydaşlarımızdan alınan görüşler, sonucunda stratejik plan hazırlama ekibi tarafından oluşturulan Misyon, Vizyon, Temel Değerler; okulumuz üst kurulana sunulmuş ve üst kurul tarafından onaylanmıştır.

#### **3.1. Misyon**

Öğrencilerimizi Atatürk ilke ve inkılaplarına bağlı, demokrasi ve barış anlayışını benimsemiş zamanını iyi kullanabilen, ilişkilerde dürüstlüğü güveni ve hoşgörüyü esas alan, etkili iletişim kurabilen, kendisiyle barışık, işbirliğini üstün tutan, estetik duygusu gelişmiş, anadilini etkili biçimde kullanabilen, 21. yüzyılın gerektirdiği yeterliklere sahip, eleştirel düşünen, yaratıcı, milli ve manevi değerleri içselleştirmiş, mutlu bireyler olarak yetişmeleri amacıyla destekleyerek bir üst eğitim-öğretim kurumuna hazırlamaktır.

#### **3.2. Vizyon**

**Kendisiyle barışık sevgiyle öğrenen bilgiyi uygulayan öğrenci modeli.**

Çevresine değer katabilen, etik değerlere saygılı, çevreye duyarlı, sorumluluk sahibi bireyler yetiştiren, lider bir okul olmaktır.

#### **3.3. Temel Değerler**

- Atatürk ilke ve devrimlerine sahip çıkmak
- Hizmet bekleyenlerin ihtiyaçlarına odaklanmak,
- Ülkemizin geleceği konusunda sorumluluk,
- Birbirine saygı ve sevgi göstermek,
- Her çalışana değer vermek, eşit fırsat tanımak,
- Hatayı oluşmadan önlemek,
- Açık ve dürüst iletişim,
- Çevreyi koruma bilinci,
- Herkese katma değer üretme fırsatı tanımak,
- Problemin değil, çözümün parçası olmaya çalışmak,
- Karar almada şeffaflık ve hesap verebilirlik.
- Ben değil biz kültürünü yerleştirmek,
- Milli ve manevi değerlere bağlı kalmak,
- Demokrasi kültürüne sahip olmak

- Bilimin ışığında gelişime ve değişime açık olmak
- Teknolojik gelişmeleri takip etmek ve uygulamak
- İletişimde saygı, güven ve hoşgörüyü temel almak
- Doğayı koruma ve yaşatma bilincine sahip olmak esastır.

## 4. AMAÇ, HEDEF VE PERFORMANS GÖSTERGESİ İLE STRATEJİLERİN BELİRLENMESİ

Strateji geliştirme, geleceğe yönelik “ideal” ve “ortak” bakışı yansıtır. Belirlenen vizyona ulaşmak için durum analizi sonucunda ortaya çıkan ihtiyaçlar çerçevesinde amaçlar ve bu amaçları gerçekleştirmeye yönelik hedefler belirlenmiştir. Amaç ve hedeflere ilişkin çalışmalar stratejik planlama ekibinin koordinasyonunda yürütülmüştür. Bu çalışmalar çerçevesinde, her bir hedef için hedef kartları oluşturulmuştur.

Okulumuzun 2024-2028 Stratejik Planı

- Erişim ve eğitim öğretime erişim ve katılım
- Eğitim ve öğretimde kalite
- Kurumsal kapasite

olmak üzere 3 tema altında amaç, hedef, performans göstergeleri ile stratejileri tür ve yapısal özelliklerini dikkate alarak belirlenmiştir.

### 4.1. Amaçlar

Amaçlar,

- \* Okulun misyonunun gerçekleştirilmesine katkıda bulunur.
- \* İddialı ama gerçekçi ve ulaşılabilir olmalı ve hedefler için bir çerçeve çizmelidir.
- \* Orta ve uzun vadeli bir zaman dilimini kapsar nitelikte olmalıdır.
- \* Üst politika belgesi olan stratejik planlarda yer alan amaçlarla uyumlu ve amaçları tamamlayıcı nitelikte olmalıdır.
- \* Ulaşılmak istenen nihai sonucu açık bir şekilde ifade etmelidir.
- \* Okulların stratejik planlarında yer alan amaç sayısının en az üç, en fazla yedi olması ve bu amaçların Eğitime Öğretime Erişim ve Katılım, Eğitim Öğretimde Kalite ve Kurumsal Kapasitenin Geliştirilmesi temalarına yönelik oluşturulması gerekir.

Yukarıda belirlenen özelliklere göre 3 tema altında 3 amacımız aşağıda listelenmiştir.

**Amaç 1:** Öğrencilerin eğitim ve öğretime etkin katılımlarıyla süreci tamamlamalarını sağlamak

**Amaç 2:** Öğrencilerin ilgi, yetenek ve akademik becerileri doğrultusunda üst öğretime hazırlanması, yaratıcı, yenilikçi, girişimci, üretken, kalkınmaya destek veren, bireyler olarak yetiştirilmesi sağlanacaktır.

**Amaç 3:** Okulların kurumsal kapasite ve yeterlilikleri verimli ve sürdürülebilir bir şekilde geliştirilecektir.

**Amaç4:** Okulda sunulan rehberlik ve psikolojik danışma servislerinin hizmet

## Kalitesinin arttırılması

### Hedefler

Hedefler,

- Amaçların gerçekleştirilmesine yönelik öngörülen çıktı ve sonuçların tanımlanmış bir zaman dilimi içerisinde nitelik ve nicelik olarak ifadesidir.
- Miktar ve zaman cinsinden ifade edilebilir olması gerekmektedir.
- Okulun misyon, vizyon, temel değerleri ve amaçlarıyla tutarlı olması gerekir.
- Durum analizinde ulaşılan tespitler ve ihtiyaçlarla uyumlu olmalıdır.
- Açık, anlaşılabilir, somut, ölçülebilir, sonuç odaklı zaman çerçevesi belirli bir şekilde oluşturulmaları gerekmektedir.
- Miktar ve zaman bağlamında ifade edilen hedefler en az bir, en fazla beş performans göstergesiyle birlikte sunulur.
- Uygulanabilir olması açısından her bir amaca yönelik en az iki, en fazla beş hedef belirlenmelidir.

Yukarıda belirlenen özelliklere göre 3 amaç altında yer alan 3 hedefimiz aşağıda listelenmiştir.

## 4.2.Hedefler

**H1.1.** Öğrencilerin okula erişim, devam ve okulu tamamlama oranları arttırılacaktır.

**H1.2.** Öğrencilerin ders dışı etkinliklere katılım oranları arttırılacaktır.

**H2.1.** Öğrencilerin derslerdeki akademik başarısı arttırılacaktır.

**H2.2.** Öğrencilerin ilgi, beceri ve yetenekler geliştirilerek üst öğrenime yerleşen öğrenci oranını arttırmak.

**H2.3.** Öğrencilerin akademik başarısının arttırılması ve yaşam becerilerinin geliştirilmesi için rehberlik faaliyetleri güçlendirilecektir.

**H2.4.** Öğrencilerin ulusal/uluslararası projelere katılım oranları ve hareketlilik sayısı yükseltilerek beceri temelli yabancı dil öğrenme yeterlilikleri arttırılacaktır.

**H3.1.** Okulun fiziki mekânları ihtiyaç ve hedefleri doğrultusunda iyileştirilmesi sağlanacaktır.

**H3.2.** Okul yöneticilerinin ve öğretmenlerin mesleki gelişimleri ve motivasyonları güçlendirilecektir.

**H3.3.** Eğitim ve öğretimin sağlıklı ve güvenli bir ortamda gerçekleştirilmesi için okul sağlığı ve güvenliği geliştirilecektir.



**H3.4.** İklim değişikliğinin olumsuz etkilerini azaltmak ve çevresel sürdürülebilirliği sağlamak için tasarruf tedbirleri kapsamında enerji verimliliği artırılacaktır.

**H4.1.** Öğrencilerin bir bütün olarak gelişimlerini desteklemek ve gelişimlerini olumsuz yönde etkileyebilecek risk etmenlerini azaltmak, koruyucu etmenleri artırmak amacıyla çalışmalar yürütülecektir.

**H4.2.** Öğrencilerin gelişimlerini olumsuz yönde etkileyebilecek problemlerin çözümüne yardımcı olmak amacıyla çalışmalar yürütülecektir

**H4.3.** Öğrencinin gelişimini desteklemek için öğretmen, veli, yönetici ve okul içerisinde öğrenci ile iletişimde olan diğer kişilere kendilerini geliştirmeleri, ortak ve yeterli bir rehberlik anlayışı kazanmaları amacıyla çalışmalar yürütülecektir.

## **4.3. Performans Göstergeleri**

### **1.1. Performans Göstergeleri**

Performans göstergeleri,

- Okulun hedeflerine ne kadar etkili bir şekilde ulaştığını gösteren ve performansının ölçülebilir ölçümlerdir.
- Bir faaliyetin hedeflerle karşılaştırıldığında gerçekleştirilip gerçekleştirilmediğini veya nasıl gerçekleştirildiğini ölçmeyi mümkün kılacak göstergelerdir.
- Bir faaliyetin ne kadar iyi çalıştığını gösterir.
- Genel performans hakkında veri sağlar.
- Okulun ne yaptığının genel resmine katkıda bulunur.
- İyileştirme ve geliştirme alanlarını belirlerler.
- Nereye müdahale edileceğini belirler.
- İlerlemeyi ölçer.

Yukarıda belirlenen özelliklere göre 4 amaç ve 4 hedef altında yer alan 22 performans göstergemiz aşağıda listelenmiştir

- **PG1.2.1.** Bir eğitim ve öğretim yılında bilimsel, sosyal, kültürel, sanatsal ve sportif alanlarda kurum içi ve kurum dışı faaliyete katılan öğrenci oranı % 20
- **PG1.2.2.** Bir eğitim ve öğretim yılında sosyal sorumluluk ve toplum hizmeti çalışmaları faaliyetine katılan öğrenci oranı %35

- **PG1.2.3.** Bir eğitim ve öğretim yılında yerel, ulusal ve uluslararası proje, yarışma vb. etkinliklere katılan öğrenci oranı %10
- **PG1.2.4.** Bir eğitim ve öğretim yılında üniversitelerde yürütülen bilimsel, sosyal, kültürel, sanatsal ve sportif alanlardaki faaliyetlere katılan öğrenci oranı %10
- **PG2.2.1.** Bir üst öğrenime yerleşen öğrenci oranı
- **PG2.2.2.** Ön lisans programlarına yerleşen öğrenci oranı
- **PG2.2.3.** Kariyer rehberliği faaliyetlerine katılan dair ulaşılan öğrenci sayısı
- **PG2.2.4.** Tercih danışmanlığı faaliyetlerinde yararlanan öğrenci sayısı
- **PG2.2.5.** Kariyer rehberliği kapsamında yapılan faaliyet sayısı
- **PG 2.2.6** Yüksek Öğretim Kurumları Sınavlarında (TYT)-AYT' de ilk 500-1000-5000-10000'de yer alan öğrenci sayısı
- **PG 2.2.7** Yüksek Öğretim Kurumları Sınavlarında (AYT) ilk 500-1000-5000-10000 'de yer alan öğrenci sayısı
  
- **PG3.2.1.** Hizmet içi eğitim alan yönetici oranı %66
- **PG3.2.2** Hizmet içi eğitim alan öğretmen oranı %70
- **PG3.2.3.** Uzaktan hizmet içi eğitime katılan öğretmen oranı %90
  
- **PG 4.1.1** Sosyal duygusal gelişim alanına yönelik çalışma yapılan öğrenci % 33
- **PG 4.1.2.** Akademik gelişim alanına yönelik çalışma yapılan öğrenci oranı % 34
- **PG 4.1.3.** Kariyer gelişim alanına yönelik çalışma yapılan öğrenci oranı % 28
- **PG 4.2.1** Bireysel psikolojik danışma yapılan öğrenci oranı % 40
- **PG 4.2.2.** Psikososyal müdahale kapsamında çalışma yapılan öğrenci oranı % 14
- **PG 4.3.1** Müşavirlik hizmeti sunulan öğretmen oranı % 75
  
- **PG 4.3.2** Müşavirlik hizmeti sunulan veli oran% 60
- **PG 4.3.3** Müşavirlik hizmeti sunulan diğer kişilerin oranı % 2

## 1.2. Stratejilerin Belirlenmesi

### Stratejiler,

- Okulun hedeflerine nasıl ulaşılabileceğini gösteren kararlar bütünüdür.
- Stratejiler, hedeflere yönelik belirlenir.
- Bir hedef için alternatif stratejiler değerlendirilerek bunlar arasında en fazla beş tanesine planda yer verilir.
- Stratejiler oluşturulurken okul/kurumun kaynakları ve farklı alanlardaki yetkinliği göz önünde bulundurulur.
- Stratejiler, hedeflerin hangi faaliyetlerle uygulamaya geçirileceğinin çerçevesini çizer.

Yukarıda belirlenen özelliklere göre 3 amaç ve 4 hedef altında yer alan 22 stratejimiz aşağıda listelenmiştir.

- **S1.2.1** Her bir öğrencinin bir kulüp faaliyetinde aktif olarak yer alması sağlanarak kulüp faaliyetlerinin etkinliği artırılacaktır.
- **S1.2.2.** Öğrencilerin seviyelerine uygun olarak toplumsal sorunların çözümüne katkı sağlamak amacıyla afet ve acil durum, çevre, eğitim, spor, kültür ve turizm, sağlık ve sosyal hizmetler alanlarında toplum hizmeti faaliyetlerine katılımları artırılacaktır.
- **S1.2.3.** Öğrencilerin yerel, ulusal ve uluslararası proje ve yarışmalara katılmaları teşvik edilecektir.
- **S1.2.4.** Okulda oluşturulacak öğrenci kulüpleri aracılığıyla yerel düzeyde etkinliklerin düzenlenmesi sağlanacaktır.
- **S1.2.5.** Üniversitelerle iş birliği yaparak öğrencilerimizin yükseköğretimi tanımlarını ve üniversitelerde yürütülen bilimsel, sosyal, kültürel, sanatsal ve sportif alanlardaki faaliyetlere katılmaları sağlanacaktır.
- **S2.2.1.** Destekleme ve yetiştirme kurslarıyla öğrencilerin genel derslerdeki yeterlilikleri artırılacaktır.
- **S2.2.2** Öğrencilere yönelik bakanlığın hazırlamış olduğu dijital platformlar aracılığı ile yüz yüze eğitime destek olmak üzere uzaktan eğitim imkânları oluşturulacaktır.
- **S2.2.3.** Öğrencileri ilgi, yetenek ve ihtiyaçları doğrultusunda bir üst öğrenim programına hazırlayacak mesleki ve eğitsel rehberlik faaliyetleri yürütülecektir.
- **S2.2.4** Üniversitelerle iş birliği yaparak öğrencilerimizin yükseköğretimi tanımlarını, üniversitelerin imkanlarından yararlanabilmeleri artırılması sağlanacaktır.
- **S2.2.5** Kariyer rehberliği kapsamında yapılan faaliyet (panel, mezun buluşmaları, lisans programları tanıtımları v.b) sayıları artırılacaktır
- **S3.1.1.** Okulun fiziki mekânlarının durum tespiti yapılacak ve iyileştirilme için önceliklendirilmiş bir plan doğrultusunda çalışmalar yapılacaktır.
- **S3.1.2.** Fiziki mekânların iyileştirilmesi için kamu idareleri, belediyeler ve işverenlerle iş birlikleri yapılacaktır.
- **S3.1.3.** Bilişim altyapısını güçlendirme çalışmaları yapılacaktır.
- **S3.1.4.** Temizlik ve hijyen memnuniyet düzeyi belirlemek için anketler uygulanarak yapılacak değerlendirmeler sonucunda gerekli tedbirler alınacaktır.
- **S.4.1** Rehberlik ihtiyacı belirleme anketi sonuçlarından yararlanarak gelişim alanlarına yönelik öğrencilerle yürütülecek çalışmalar belirlenecektir
- **S.4.2.**Belirlenen çalışmalar okul rehberlik ve psikolojik danışma programı kapsamında uygulanacaktır
- **S.4.3.** Rehberlik ihtiyacı belirleme anketi sonuçlarından yararlanarak gelişim alanlarına yönelik öğrencilerle yürütülecek çalışmalar

- belirlenecektir.
- **S.4.4.** Belirlenen çalışmalar okul rehberlik ve psikolojik danışma programı kapsamında uygulanacaktır.
  - **S.4.5.** Okul risk haritaları sonuçları doğrultusunda çalışma yapılması gereken öğrenciler belirlenecektir
  - **S.4.6.** Belirlenen öğrencilerle bireysel veya grupla çalışmalar yürütülecektir
  - **S.4.7.** Rehberlik ihtiyacı belirleme anketi sonuçlarından yararlanarak öğretmen, veli ve diğer kişilere yönelik yürütülecek çalışmalar belirlenecektir.
  - **S.4.8.** Belirlenen çalışmalar okul rehberlik ve psikolojik danışma programı kapsamında uygulanacaktır.

**Tablo 31.Amaç, Hedef, Gösterge ve Stratejilere İlişkin Kartlar**

### Ek-5 Hedef Kartları

<b>Amaç1</b>	A1. Öğrencilerin eğitim ve öğretime etkin katılımlarıyla tamamlamalarını sağlamak.
<b>Hedef1.2</b>	H1.2. Öğrencilerin ders dışı etkinliklere katılım oranları artırılacaktır.

Performans Göstergeleri	Hedefe Etkisi (%)	Plan Dönemi Başlangıç Değeri	2024	2025	2026	2027	2028	İzleme Sıklığı	Rapor Sıklığı
PG1.2.1. Bir eğitim ve öğretim yılında bilimsel, sosyal, kültürel, sanatsal ve sportif alanlarda kurum içi ve kurum dışı faaliyete katılan öğrenci oranı (%)	30	30	50	60	65	75	80	6 Ay	6 Ay
PG1.2.2. Bir eğitim ve öğretim yılında sosyal sorumluluk ve toplum hizmeti çalışmaları faaliyetine katılan öğrenci oranı (%)	30	40	15	20	25	25	20	6 Ay	6 Ay
PG1.2.3. Bir eğitim ve öğretim yılında yerel, ulusal ve uluslararası proje, yarışma vb. etkinliklere katılan öğrenci oranı (%)	20	10	12	13	14	15	20	6 Ay	6 Ay
PG1.2.4. Bir eğitim ve öğretim yılında üniversitelerde yürütülen bilimsel, sosyal, kültürel,	20	10	15	20	25	30	40	6 Ay	6 Ay

sanatsal ve sportif alanlardaki faaliyetlere katılan öğrenci oranı (%)									
<b>Koordinatör Birim</b>	Okul İdaresi								
<b>İş birliği Yapılacak Birimler</b>	İlçe MEM, Rehberlik Servisi, Okul Aile Birliği, Veliler								
<b>Riskler</b>	<ul style="list-style-type: none"> <li>• Öğrencilerin ve velilerin bilimsel, kültürel, sanatsal ve sportif faaliyetlere ilişkin farkındalık düzeyinin çeşitlilik göstermesi</li> <li>• Özellikle uluslararası proje, yarışma vb. etkinliklerde yeterli çeşitlilik olmaması</li> <li>• Geleneksel çocuk oyunlarına yönelik olarak düzenlenecek olan alanların yetersiz olması.</li> </ul>								
<b>Stratejiler</b>	<p>S1. Her bir öğrencinin bir kulüp faaliyetinde aktif olarak yer alması sağlanarak kulüp faaliyetlerinin etkinliği artırılacaktır.</p> <p>S2. Öğrencilerin seviyelerine uygun olarak toplumsal sorunların çözümüne katkı sağlamak amacıyla afet ve acil durum, çevre, eğitim, spor, kültür ve turizm, sağlık ve sosyal hizmetler alanlarında toplum hizmeti faaliyetlerine katılımları artırılacaktır.</p> <p>S3. Öğrencilerin yerel, ulusal ve uluslararası proje ve yarışmalara katılmaları teşvik edilecektir.</p> <p>S4. Okulda oluşturulacak öğrenci kulüpleri aracılığıyla yerel düzeyde etkinliklerin düzenlenmesi sağlanacaktır.</p> <p>S5. Üniversitelerle iş birliği yaparak öğrencilerimizin yükseköğretimi tanımalarını ve üniversitelerde yürütülen bilimsel, sosyal, kültürel, sanatsal ve sportif alanlardaki faaliyetlere katılmaları sağlanacaktır.</p>								
<b>Maliyet Tahmini</b>	200.000 TL								
<b>Tespitler</b>	<ul style="list-style-type: none"> <li>• Öğrencilerin bilimsel, kültürel, sanatsal ve sportif faaliyetlere katılımının düşük olması</li> <li>• Öğretmenlerin ulusal ve uluslararası proje, yarışma vb. etkinliklerin başvuru süreçleri ile ilgili yeterli önbilgiye sahip olmaması</li> <li>• Ulusal ve uluslararası proje, yarışma vb. etkinliklerin başvuru ve yönetim süreçleri ile ilgili personellerin isteksizliği.</li> </ul>								
<b>İhtiyaçlar</b>	<ul style="list-style-type: none"> <li>• Veli ve öğretmenlere yönelik olarak öğrencilerin bilimsel, kültürel, sanatsal ve sportif faaliyetlere katılması yönünde farkındalık çalışmaları yürütülmesi</li> <li>• Ulusal ve uluslararası proje, yarışma vb. etkinlikler ile ilgili öğretmen ve yönetici eğitimlerinin yapılması</li> </ul>								

<b>Amaç2</b>	A2. Öğrencileri ilgi, yetenek ve akademik becerileri doğrultusunda üst öğretime hazırlanması, yaratıcı, yenilikçi, girişimci, üretken, medeniyet ve kalkınmaya destek veren, ekonomiye değer katan bireyler olarak yetiştirilmesi sağlanacaktır.
<b>Hedef2.2</b>	H2.2. Öğrencilerin ilgi, beceri ve yetenekler geliştirilerek üst öğrenime yerleşen öğrenci oranını artırmak

Performans Göstergeleri	Hedef Etkisi (%)	Plan Dönemi Başlangıç Değeri	2024	2025	2026	2027	2028	İzleme Sıklığı	Rapor Sıklığı
PG 2.1.1 Bir üst öğrenime geçen öğrenci oranı	12	0	20	25	30	35	40	6 Ay	6 Ay
PG2.2.2. Ön lisans programlarına yerleşen öğrenci oranı	12	0	40	50	60	70	80	6 Ay	6 Ay
PG2.2.3. Kariyer rehberliği faaliyetlerine katılan dair ulaşılan öğrenci sayısı	12	0	30	40	50	60	70	6 Ay	6 Ay
PG2.2.4. Tercih danışmanlığı faaliyetlerinde yararlanan öğrenci sayısı	12	0	30	50	60	70	80	6 Ay	6 Ay
PG2.2.5. Kariyer rehberliği kapsamında yapılan faaliyet sayısı	12	0	8	8	10	15	25	6 Ay	6 Ay
PG 2.2.6 Yüksek Öğretim Kurumları Sınavlarında (TYT)-AYT' de ilk 500-1000-5000-10000'de yer alan öğrenci sayısı	20	0	0	5	6	7	8	6 Ay	6 Ay
PG 2.2.7 Yüksek Öğretim Kurumları Sınavlarında (AYT) ilk 500-1000-5000-10000 'de yer alan öğrenci sayısı	20	0	0	5	6	7	8	6 Ay	6 Ay
<b>Koordinatör Birim</b>	Okul İdaresi								
<b>İş birliği Yapılacak Birimler</b>	İlçe MEM, Rehberlik Servisi, Zümre Başkanları								
<b>Riskler</b>	<ul style="list-style-type: none"> <li>Matematik ve Fen Bilimleri gibi sayısal içerikli derslerin başarısında öğrencilerin önyargılı olması</li> <li>Yabancı dil eğitimine ilişkin farkındalığın yeterli olmaması</li> </ul>								
<b>Stratejiler</b>	<p>S1. Destekleme ve yetiştirme kurslarıyla öğrencilerin genel derslerdeki yeterlilikleri artırılacaktır.</p> <p>S2. Öğrencilere yönelik bakanlığın hazırlamış olduğu dijital platformlar aracılığı ile yüz yüze eğitime destek olmak üzere uzaktan eğitim imkânları</p>								

	<p>oluşturulacaktır.</p> <p>S3. Öğrencileri ilgi, yetenek ve ihtiyaçları doğrultusunda bir üst öğrenim programına hazırlayacak mesleki ve eğitsel rehberlik faaliyetleri yürütülecektir.</p> <p>S4 Üniversitelerle iş birliği yaparak öğrencilerimizin yükseköğretimi tanımalarını, üniversitelerin imkanlarından yararlanabilmeleri artırılması sağlanacaktır.</p> <p>S5 Kariyer rehberliği kapsamında yapılan faaliyet (panel, mezun buluşmaları, lisans programları tanıtımları v.b) sayıları artırılabilecektir.</p>
<b>Maliyet Tahmini</b>	300.000 TL
<b>Tespitler</b>	<ul style="list-style-type: none"> <li>Öğrencilerin yabancı dil, Matematik, Türk Dili ve Edebiyatı- Fen Bilimleri eğitimine destek olacak dijital içeriklerin ve platformların yetersiz olması,</li> </ul>
<b>İhtiyaçlar</b>	<ul style="list-style-type: none"> <li>Yabancı dil, Matematik, Türk Dili ve Edebiyatı- Fen Bilimleri eğitimine yönelik dijital içeriklerin ve platformların geliştirilmesi</li> </ul>

<b>Amaç3</b>	A3. Okulların kurumsal kapasite ve yeterlilikleri verimli ve sürdürülebilir bir şekilde geliştirilecektir.
<b>Hedef3.1</b>	H3.1. Okulun fiziki mekânları ihtiyaç ve hedefleri doğrultusunda iyileştirilmesi sağlanacaktır.

Performans Göstergeleri	Hedef Etkisi (%)	Plan Dönemi Başlangıç Değeri	2024	2025	2026	2027	2028	İzleme Sıklığı	Rapor Sıklığı
PG3.1.1. İyileştirilen fiziki mekân (derslik, spor salonu, kütüphane, pansiyon vb.) sayısı	33	10	15	20	25	30	35	6 Ay	6 Ay
PG3.1.2. Fiziksel mekanların temizlik ve hijyenine ilişkin memnuniyet oranı	33	20	30	40	60	80	100	6 Ay	6 Ay
PG3.1.3. Altyapı ve donatım eksikliği bulunan fiziksel birim sayısı	34	10	9	8	7	5	0	6 Ay	6 Ay
<b>Koordinatör Birim</b>	Okul İdaresi								
<b>İş birliği Yapılacak Birimler</b>	İlçe MEM, Öğretmenler, Okul Aile Birliği								
<b>Stratejiler</b>	<p>S1. Okulun fiziki mekânlarının durum tespiti yapılacak ve iyileştirilme için önceliklendirilmiş bir plan doğrultusunda çalışmalar yapılacaktır.</p> <p>S2. Fiziki mekânların iyileştirilmesi için kamu idareleri, belediyeler ve işverenlerle iş birlikleri yapılacaktır.</p> <p>S3. Bilişim altyapısını güçlendirme çalışmaları yapılacaktır.</p> <p>S4. Temizlik ve hijyen memnuniyet düzeyi belirlemek için anketler uygulanarak yapılacak değerlendirmeler sonucunda gerekli tedbirler alınacaktır.</p>								
<b>Maliyet Tahmini</b>	300.000 TL								



<b>Amaç 4</b>	A4. Okulda sunulan rehberlik ve psikolojik danışma servislerinin hizmet kalitesinin artırılması
<b>Hedef.4.1</b>	H4.1. Öğrencilerin bir bütün olarak gelişimlerini desteklemek ve gelişimlerini olumsuz yönde etkileyebilecek risk etmenlerini azaltmak, koruyucu etmenleri artırmak amacıyla çalışmalar yürütülecektir. H4.2. Öğrencilerin gelişimlerini olumsuz yönde etkileyebilecek problemlerin çözümüne yardımcı olmak amacıyla çalışmalar yürütülecektir  H.4.3 Öğrencinin gelişimini desteklemek için öğretmen, veli, yönetici ve okul içerisinde öğrenci ile iletişimde olan diğer kişilere kendilerini geliştirmeleri, ortak ve yeterli bir rehberlik anlayışı kazanmaları amacıyla çalışmalar yürütülecektir.

Performans Göstergeleri	Hedef Etkisi (%)	Plan Dönemi Başlangıç Değeri	2024	2025	2026	2027	2028	İzleme Sıklığı	Rapor Sıklığı
PG 4.1.1 Sosyal duygusal gelişim alanına yönelik çalışma yapılan öğrenci %33	20	10	15	20	25	30	35	6 Ay	6 Ay
PG 4.1.2. Akademik gelişim alanına yönelik çalışma yapılan öğrenci oranı %34	20	15	50	56	62	68	75	6 Ay	6 Ay
PG 4.1.3. Kariyer gelişim alanına yönelik çalışma yapılan öğrenci oranı % 28	20	10	30	35	42	48	55	6 Ay	6 Ay
PG 4.2.1 Bireysel psikolojik danışma yapılan öğrenci oranı % 40	20	12	15	18	20	23	25	6 Ay	6 Ay
PG 4.2.2. Psikososyal müdahale kapsamında çalışma yapılan öğrenci oranı % 14	20	10	12	15	18	20	24	6 Ay	6 Ay

**Kordinatör Birim** Okul İdaresi

**İş birliği Yapılacak Birimler** İlçe MEM, Rehber Öğretmenleri, Öğretmenler, Okul Aile Birliği

**Stratejiler**  
S4.1.1. Rehberlik ihtiyacı belirleme anketi sonuçlarından yararlanarak gelişim alanlarına yönelik öğrencilerle yürütülecek çalışmalar belirlenecektir.  
S4.1.2. Belirlenen çalışmalar okul rehberlik ve psikolojik danışma programı kapsamında uygulanacaktır.  
S4.2.1 Okul risk haritaları sonuçları doğrultusunda çalışma yapılması gereken öğrenciler belirlenecektir.  
S4.2.2 Belirlenen öğrencilerle bireysel veya grupla çalışmalar yürütülecektir.  
S4.3.1 Rehberlik ihtiyacı belirleme anketi sonuçlarından yararlanarak öğretmen, veli ve diğer kişilere yönelik yürütülecek çalışmalar belirlenecektir.  
S4.3.2. Belirlenen çalışmalar okul rehberlik ve psikolojik danışma programı

	kapsamında uygulanacaktır
<b>Maliyet Tahmini</b>	40.000
<b>Riskler</b>	<ul style="list-style-type: none"><li>Öğrenci mevcudunun fazla olması</li><li>Duyguları kontrol etmekte zorlanma</li></ul>
<b>Tespitler</b>	<ul style="list-style-type: none"><li>Okul öğrenci sayılarının düşürülerek rehber öğretmenlerine düşen öğrenci sayılarını azaltmak</li></ul>

## 1.5.Maliyetlendirme

1. 2024-2028 Stratejik Planı'nın maliyetlendirilmesi sürecindeki temel amaç; stratejik amaç, hedef ve stratejilerin gerektirdiği maliyetlerin ortaya konulması suretiyle politika tercihlerinin ve karar alma sürecinin rasyonelleştirilmesine katkıda bulunmaktır. Bu sayede stratejik plan ile bütçe arasındaki bağlantı güçlendirilecek ve harcamaların önceliklendirilme süreci iyileştirilecektir.

- Stratejik planda belirlenen hedeflerin plan dönemi için tahmini maliyeti tespit edilmiştir. Tahmini Maliyetler Tablosu'nda gösterilen maliyetler ile tahmin edilen kaynakları uyumlu olarak hazırlanmıştır.
- Maliyetlendirme yapılırken ayrıntılı faaliyetler göz önünde bulundurularak hedefe ilişkin tahmini maliyet hesaplanmıştır. Her bir faaliyet/proje belirli bir hedefe yönelik olup; herhangi bir hedefle ilişkisi kurulamayan faaliyet/projelere yer verilmemiştir.
- Stratejik planın maliyeti, amaçların maliyet toplamı ile yılın genel yönetim giderleri toplamına; amaçların maliyeti ise o amaca bağlı hedeflerin maliyet toplamına eşittir.

### 4. Tablo 32. Tahmini Maliyet Tablosu

5.

AMAÇ VE HEDEF NO	2024	2025	2026	2027	2028	Toplam Maliyet
<b>Amaç 1</b>						
Hedef 1.1	20.000	30.000	40.000	50.000	60.000	200.000
<b>Amaç 2</b>						
Hedef 2.1	40.000	50.000	60.000	70.000	80.000	300.000
<b>Amaç 3</b>						
Hedef 3.1	40.000	50.000	60.000	70.000	80.000	300.000
<b>Amaç 4</b>						
Hedef 4.1	3.000	5.000	8.000	10.000	14.000	40.000
<b>GENEL TOPLAM</b>	<b>103.000</b>	<b>135.000</b>	<b>168.000</b>	<b>200.000</b>	<b>234.000</b>	<b>840.000</b>

## 5. İZLEME VE DEĞERLENDİRME

### 1. İZLEME VE DEĞERLENDİRME:

İzleme ve değerlendirme süreci kurumsal öğrenmeyi buna bağılı olarak da faaliyetlerin sürekli olarak iyileştirilmesini sağlar. İzleme ve değerlendirme faaliyetleri sonucunda elde edilen bilgiler kullanılarak stratejik plan gözden geçirilir, hedeflenen ve ulaşılan sonuçlar karşılaştırılır. Bu karşılaştırmalar sonucunda da gerekli görülen durumlarda stratejik planın güncellemesi kararı verilebilir.

İzleme, amaç ve hedeflere kaydedilen ilerlemeyi takip etmek amacıyla uygulama öncesi ve uygulama sırasında sürekli ve sistematik olarak nitel ve nicel verilerin toplandığı ve analiz edildiğı tekrarlı bir süreçtir. Performans göstergeleri aracılığıyla amaç ve hedeflerin gerçekleşme sonuçlarının belirli bir sıklıkla izlenmesi ve belirlenen dönemler itibarıyla raporlanarak yöneticilerin değerlendirilmesine sunulması izleme faaliyetlerini oluşturur.

İzleme ve değerlendirme sürecinde yapılması gereken hususlara bu bölümde yer verilmiştir. Sevim Tekin Anadolu Lisesi 2024–2028 Stratejik Planda yer alan performans göstergelerinin gerçekleşme durumlarının tespiti yılda iki kez yapılacaktır. Ara izleme olarak nitelendirilebilecek yılın ilk altı aylık dönemini kapsayan birinci izleme kapsamında, Performans hedeflerinin gerçekleşme durumları hakkında hazırlanan “Stratejik Plan İzleme Raporu” komisyonumuz tarafından okul müdürlüğü ve paydaşların görüşüne sunulacaktır. Bu aşamada amaç, varsa öncelikle yıllık hedefler olmak üzere, hedeflere ulaşılmasının önündeki engelleri ve riskleri belirlemek ve yıllık hedeflere ulaşılmasını sağlamak üzere gerekli görülebilecek tedbirlerin alınmasıdır.

Performans hedeflerinin gerçekleşme durumları hakkında yıllık olarak hazırlanan “Stratejik Plan İzleme Raporu”muz performans tabloları esas alınarak yapılacaktır.

Sıra No	Adı Soyadı	Görevi
1	İDRİS TEL	OKUL MÜDÜRÜ
2	İSMAİL ALTIKARDEŞ	MÜDÜR YARDIMCISI
3	CAFER ULAŞ	ÖĞRETMEN
4	SEMRA TAŞKESEN	ÖĞRETMEN

## EKLER:

### EK-1 Paydaş Sınıflandırma Matrisi

PAYDAŞLAR	İÇ PAYDAŞLAR	DIŞ PAYDAŞLAR	YARARLANICI		
	Çalışanlar, Birimler	Temel ortak	Stratejik Ortak	Tedarikçi	Müşteri, Hedef kitle
Milli Eğitim Müdürlüğü Çalışanları		√		0	
İlçe Milli Eğitim Müdürlükleri		√		0	
Okullar ve Bağlı Kurumlar		0			
Öğretmenler ve Diğer Çalışanlar	√				√
Öğrenciler ve Veliler	√				√
Okul Aile Birliği	√		√		
Belediyeler		0		0	
Güvenlik Güçleri (Emniyet, Jandarma)		0		0	
Gençlik ve Spor Müdürlüğü		0		0	
Muhtarlık		√		0	
Sivil Toplum Kuruluşları		0		0	

√:Tamamı 0:Birkısmı

**EK-2 Paydaş Önceliklendirme Matrisi**

<b>PAYDAŞLAR</b>	<b>İç Paydaş</b>	<b>Dış Paydaş</b>	<b>Yararlanıcı (Müşteri)</b>	<b>Neden Paydaş ?</b>	<b>Önceliği</b>
Milli Eğitim Müdürlüğü Çalışanları		√		Bağlı olduğumuz merkezi idare çalışanları	1
İlçe Milli Eğitim Müdürlükleri		√		Bağlı olduğumuz merkezi idare	1
Okullar ve Bağlı Kurumlar		0		Amaç ve hedeflerimize ulaşmak işbirliği yapacağımız kurumlar	2
Öğretmenler ve Diğer Çalışanlar	√			Hizmetlerimizden yaralandıkları için	1
Öğrenciler ve Veliler	√			Hizmetlerimizden yaralandıkları için	1
Okul Aile Birliği	√			Okul yönetimine katkı sağladıkları için	1
Üniversite		0		Amaç ve hedeflerimize ulaşmak işbirliği yapacağımız kurumlar	2
Belediyeler		0		Amaç ve hedeflerimize ulaşmak işbirliği yapacağımız kurumlar	2
Güvenlik Güçleri (Emniyet, Jandarma)		0		Amaç ve hedeflerimize ulaşmak işbirliği yapacağımız kurumlar	2
Gençlik ve Spor Müdürlüğü		0		Amaç ve hedeflerimize ulaşmak işbirliği yapacağımız kurumlar	2
Muhtarlık		√		Amaç ve hedeflerimize ulaşmak işbirliği yapacağımız kurumlar	3
Sivil Toplum Kuruluşları		0		Amaç ve hedeflerimize ulaşmak işbirliği yapacağımız kurumlar	3

√:Tamamı 0:Birkısımlı

### Ek-3 Yararlanıcı Ürün/Hizmet Matrisi

Yararlanıcı (Müşteri)	Ürün/Hizmet	Eğitim-Öğretim (Örgün- Yaygın)	Yatılılık-Bursluluk	Nitelikli İş Gücü	AR-GE, Projeler, Danışmanlık	Altyapı, Donatım Yatırım	Yayım	Rehberlik, Kurs, Sosyal etkinlikler	Mezunlar (Öğrenci)	Ölçme-Değerlendirme
Öğrenciler		√	0			√	√	√	√	√
Veliler								√		
Öğretmenler		√		√	0	0		√		0
Diğer Çalışanlar				√						

√:Tamamı 0:Birkısmı

### Ek-4 Paydaş Anketleri

Aşağıda verilen anketler, okul/kurumlara örnek olması bakımından rehber eklenmiştir. Anket içerikleri, okul/kurum türüne ve yapısına göre değişiklik göstermelidir.

#### Sevgili Öğrencimiz;

- Bu anketin amacı, okul hakkındaki görüşlerini toplamaktır.
- Bu anket, kimlik bilgileri girilmeden yapılmalıdır.
- Okul hakkında görüşlerini yansıtan kutuya "X" işareti koyarak neler düşündüğünü öğrenmemize yardımcı olabilirsin.
- Anketimize katıldığın için teşekkür ederiz.

NO	LİSE ÖĞRENCİLERİ İÇİN KONU BAŞLIKLARI	Kesinlikle			Kesinlikle	
		Katılıyorum	Katılıyorum	Kararsızım	Katılmıyorum	Katılmıyorum
01-	Okulda kendimi güvende hissediyorum.	<input type="radio"/>	<input type="radio"/>	<input type="radio"/>	<input type="radio"/>	<input type="radio"/>
02-	Okul temiz ve hijyeniktir.	<input type="radio"/>	<input type="radio"/>	<input type="radio"/>	<input type="radio"/>	<input type="radio"/>
03-	Okulun fiziki koşullarını yeterlidir.	<input type="radio"/>	<input type="radio"/>	<input type="radio"/>	<input type="radio"/>	<input type="radio"/>
04-	Okul, yeni kabul edilen çocuklara uygun desteği sağlar.	<input type="radio"/>	<input type="radio"/>	<input type="radio"/>	<input type="radio"/>	<input type="radio"/>
05-	Farklı kültürlerden gelen öğrencilerin bu okulda memnuniyetle karşılanacağını düşünüyorum.	<input type="radio"/>	<input type="radio"/>	<input type="radio"/>	<input type="radio"/>	<input type="radio"/>
06-	Öğretmenlerime ihtiyaç duyduğumda kolaylıkla görüşebilirim.	<input type="radio"/>	<input type="radio"/>	<input type="radio"/>	<input type="radio"/>	<input type="radio"/>
07-	Okul müdürüne ihtiyaç duyduğumda kolaylıkla görüşebilirim.	<input type="radio"/>	<input type="radio"/>	<input type="radio"/>	<input type="radio"/>	<input type="radio"/>
08-	Okul rehberlik servisinden ihtiyaçlarım doğrultusunda faydalanabiliyorum.	<input type="radio"/>	<input type="radio"/>	<input type="radio"/>	<input type="radio"/>	<input type="radio"/>
09-	Okul kişisel hedefler belirlememde ve bu hedeflere ulaşmamda yeterli rehberlik ediyor.	<input type="radio"/>	<input type="radio"/>	<input type="radio"/>	<input type="radio"/>	<input type="radio"/>
10-	Okulumda yer almam için birçok fırsat var.	<input type="radio"/>	<input type="radio"/>	<input type="radio"/>	<input type="radio"/>	<input type="radio"/>
11-	Okul bana yeterli ders dışı etkinlik olanakları sunuyor.	<input type="radio"/>	<input type="radio"/>	<input type="radio"/>	<input type="radio"/>	<input type="radio"/>
12-	Okul kulüpleri amacına uygun şekilde gelişimime katkı sağlıyor.	<input type="radio"/>	<input type="radio"/>	<input type="radio"/>	<input type="radio"/>	<input type="radio"/>
13-	Öğretmenlerim sınıfta adil kurallara sahipler ve tarafsızlar.	<input type="radio"/>	<input type="radio"/>	<input type="radio"/>	<input type="radio"/>	<input type="radio"/>
14-	Öğretmenlerim beni daha iyi performans göstermem için teşvik ediyor.	<input type="radio"/>	<input type="radio"/>	<input type="radio"/>	<input type="radio"/>	<input type="radio"/>
15-	Öğretmenlerim derslerin işlenişinde farklı ve ilgi çekici yöntemler kullanır.	<input type="radio"/>	<input type="radio"/>	<input type="radio"/>	<input type="radio"/>	<input type="radio"/>
16-	Sınav ve ödevlerin beni değerlendirmek için adil ve yeterli olduğunu düşünüyorum.	<input type="radio"/>	<input type="radio"/>	<input type="radio"/>	<input type="radio"/>	<input type="radio"/>
17-	Okulda düzenlenen sanatsal ve kültürel faaliyetler yeterlidir.	<input type="radio"/>	<input type="radio"/>	<input type="radio"/>	<input type="radio"/>	<input type="radio"/>
18-	Okulda öğrencilerin görüşleri dikkate alınır.	<input type="radio"/>	<input type="radio"/>	<input type="radio"/>	<input type="radio"/>	<input type="radio"/>
19-	Okul kantininde yeterli ve sağlıklı yiyecekler var.	<input type="radio"/>	<input type="radio"/>	<input type="radio"/>	<input type="radio"/>	<input type="radio"/>

### Kıymetli Öğretmenimiz;

- Bu anketin amacı, okul/kurum çalışmaları hakkındaki görüşlerinizi almaktır.
- Bu ankette kimlik bilgileri yer almaz.
- Lütfen okul hakkındaki görüşlerinizi en iyi yansıtan kutuya "X" işareti koyarak belirtiniz.
- Anketimize katıldığınız için teşekkür ederiz.



NO	ÖĞRETMENLER İÇİN KONU BAŞLIKLARI	Kesinlikle Katılıyor	Katıyorum	Kararsızım	Kesinlikle Katılmıyorum	Katılmıyorum
01-	Okulun misyonu ve vizyonunu tam olarak anlıyorum.	( )	( )	( )	( )	( )
02-	Okulda eğitim ve yönetim kalitesi sürekli olarak gelişiyor.	( )	( )	( )	( )	( )
03-	Okul temiz ve hijyeniktir.	( )	( )	( )	( )	( )
04-	Okul, öğrencilerin ve personelin güvenliğini sağlamak için uygun güvenlik önlemleri alır.	( )	( )	( )	( )	( )
05-	Okul, yeni kabul edilen öğrencilere uygun desteği sağlar.	( )	( )	( )	( )	( )
06-	Okulumuz mesleki yeterliliğimi geliştirmek için eğitim fırsatları sunuyor.	( )	( )	( )	( )	( )
07-	Okul yönetimimiz öğretmenleri etkin bir şekilde yönlendirir.	( )	( )	( )	( )	( )
08-	Okulumuz, öğrencilerin öğrenme ilgisini uyandıracak bir öğrenme ortamı oluşturmuştur.	( )	( )	( )	( )	( )
09-	Etkili bir öğretmen olmak için ihtiyaç duyduğum kaynaklara erişimim var.	( )	( )	( )	( )	( )
10-	Bana sunulan kaynakları kullanmak için gerekli eğitime sahibim.	( )	( )	( )	( )	( )
11-	Okulumuzun, farklı ihtiyaçları olan öğrencileri desteklemek için etkin bir politikası vardır.	( )	( )	( )	( )	( )
12-	Okulumuz müfredat uygulamasını etkin bir şekilde izler.	( )	( )	( )	( )	( )
13-	Okulumuz, velilere uygun etkinlikler düzenlemektedir.	( )	( )	( )	( )	( )
14-	Diğer öğretmenlerle iş birliği yaparım.	( )	( )	( )	( )	( )
15-	Okul personeli arasında dostane bir ilişki sürdürülür.	( )	( )	( )	( )	( )
16-	Takım ruhumuz ve moralimiz yüksek.	( )	( )	( )	( )	( )
17-	Okulumuza aidiyet hissediyorum.	( )	( )	( )	( )	( )

### Kıymetli Velimiz;

- Bu anketin amacı, okul/kurum çalışmaları hakkındaki görüşleriniz almaktır.
- Bu ankette kimlik bilgileri yer almaz.
- Lütfen okul/kurum hakkındaki görüşlerinizi en iyi yansıtan kutuya "X" işareti koyarak belirtiniz.
- Anketimize katıldığınız için teşekkür ederiz.

NO	VELİLER İÇİN KONU BAŞLIKLARI	Kesinlikle Katılıyorum	Katılıyorum	Kararsızım	Kesinlikle Katılmıyorum	Katılmıyorum
02-	Okulda eğitim ve yönetim kalitesi sürekli olarak gelişiyor.	( )	( )	( )	( )	( )
03-	Okul temiz ve hijyeniktir.	( )	( )	( )	( )	( )
04-	Okul, öğrencilerin ve personelin güvenliğini sağlamak için uygun güvenlik önlemleri alır.	( )	( )	( )	( )	( )
05-	Okul, yeni kabul edilen öğrencilere uygun desteği sağlar.	( )	( )	( )	( )	( )
06-	Okul, çocuğumun okumaya olan ilgisini geliştirmesine yardımcı olabilir.	( )	( )	( )	( )	( )
07-	Okul çocuğumun öğrenme ilgisini güçlendiriyor.	( )	( )	( )	( )	( )
08-	Okul çocuğumun ahlaki gelişimini teşvik edebilir.	( )	( )	( )	( )	( )
09-	Okul, çocuğumun öğrenme performansı ve gelişimi hakkında beni iyi bilgilendiriyor.	( )	( )	( )	( )	( )
10-	Okul çocuğuma duygusal rahatsızlık ve öğrenme güçlükleri ile karşılaştığında yeterli desteği ve rehberlik sağlar.	( )	( )	( )	( )	( )
11-	Öğretmenlerin benimle iletişim kurma yöntemlerinden memnunum.	( )	( )	( )	( )	( )
12-	Herhangi bir problem durumunda müdür endişelerime cevap veriyor.	( )	( )	( )	( )	( )
13-	Okulda, velilerin ihtiyaçlarına uygun eğitim faaliyetleri düzenlenir.	( )	( )	( )	( )	( )
14-	Okulun veli etkinliklerine aktif olarak katılırım.	( )	( )	( )	( )	( )
15-	Bir veli olarak okula aidiyet hissediyorum.	( )	( )	( )	( )	( )
16-	Çocuğumun ev ödevlerini tamamlamasını sağlarım.	( )	( )	( )	( )	( )
17-	Çocuğumu okumaya teşvik ederim.	( )	( )	( )	( )	( )
18-	Çocuğumun her gün okula gitmesini sağlarım.	( )	( )	( )	( )	( )
19-	Çocuğumun eğitiminde aktif bir ortağım.	( )	( )	( )	( )	( )

## Ek-5 Hedef Kartlar

<b>TEMA: Eğitim ve Öğretimde Kalite</b>	
<b>Okul/Kurum Türü: Okul Rehberlik ve Psikolojik Danışma Servisleri</b>	
<b>Amaç</b>	A1. Okulda sunulan rehberlik ve psikolojik danışma servislerinin hizmet kalitesinin artırılması.
<b>Hedef</b>	H1.1. Öğrencilerin bir bütün olarak gelişimlerini desteklemek ve gelişimlerini olumsuz yönde etkileyebilecek risk etmenlerini azaltmak, koruyucu etmenleri artırmak amacıyla çalışmalar

	yürütülecektir.
<b>Performans Göstergeleri</b>	PG 1.1.1 Sosyal duygusal gelişim alanına yönelik çalışma yapılan öğrenci oranı PG 1.1.2. Akademik gelişim alanına yönelik çalışma yapılan öğrenci oranı PG 1.1.3. Kariyer gelişim alanına yönelik çalışma yapılan öğrenci oranı
<b>Stratejiler</b>	S1.Rehberlik ihtiyacı belirleme anketi sonuçlarından yararlanarak gelişim alanlarına yönelik öğrencilerle yürütülecek çalışmalar belirlenecektir. S2. Belirlenen çalışmalar okul rehberlik ve psikolojik danışma programı kapsamında uygulanacaktır.

<b>TEMA: Eğitim ve Öğretimde Kalite</b>	
<b>Okul/Kurum Türü: Okul Rehberlik ve Psikolojik Danışma Servisleri</b>	
<b>Amaç</b>	A1. Okulda sunulan rehberlik ve psikolojik danışma servislerinin hizmet kalitesinin artırılması.
<b>Hedef</b>	H1.2. Öğrencilerin gelişimlerini olumsuz yönde etkileyebilecek problemlerin çözümüne yardımcı olmak amacıyla çalışmalar yürütülecektir.
<b>Performans Göstergeleri</b>	PG 1.2.1 Bireysel psikolojik danışma yapılan öğrenci oranı PG 1.2.2. Psikososyal müdahale kapsamında çalışma yapılan öğrenci oranı
<b>Stratejiler</b>	S1 Okul risk haritaları sonuçları doğrultusunda çalışma yapılması gereken öğrenciler belirlenecektir. S2 Belirlenen öğrencilerle bireysel veya grupla çalışmalar yürütülecektir.

<b>TEMA: Eğitim ve Öğretimde Kalite</b>	
<b>Okul/Kurum Türü: Okul Rehberlik ve Psikolojik Danışma Servisleri</b>	
<b>Amaç</b>	A1. Okulda sunulan rehberlik ve psikolojik danışma servislerinin hizmet kalitesinin artırılması.
<b>Hedef</b>	H.1.3 Öğrencinin gelişimini desteklemek için öğretmen, veli, yönetici ve okul içerisinde öğrenci ile iletişimde olan diğer kişilere kendilerini geliştirmeleri, ortak ve yeterli bir rehberlik anlayışı kazanmaları amacıyla çalışmalar yürütülecektir.

<b>Performans Göstergeleri</b>	PG 1.3.1 Müşavirlik hizmeti sunulan öğretmen oranı PG 1.3.2 Müşavirlik hizmeti sunulan veli oranı PG 1.3.3 Müşavirlik hizmeti sunulan diğer kişilerin oranı
<b>Stratejiler</b>	S1 Rehberlik ihtiyacı belirleme anketi sonuçlarından yararlanarak öğretmen, veli ve diğer kişilere yönelik yürütülecek çalışmalar belirlenecektir. S2. Belirlenen çalışmalar okul rehberlik ve psikolojik danışma programı kapsamında uygulanacaktır.



